

# 注 文 書

契約番号 2025001716

工 事 名 令和7年度 鳴子温泉地域畑山地内防火貯水槽設置工事

工事場所 大崎市鳴子温泉地域 畑山 地内

工事期限 令和 8年 3月31日

## 添 付 書 類

1. 特 記 仕 様 書
2. 参 考 明 細 書
3. 図 面



# 位置図



施工箇所



# 特記仕様書

## 第1章 総則

1. 本工事は総て設計図書、宮城県土木工事共通仕様書及び本特記仕様書、施工条件明示書に基づき施工し、また、工事箇所及び周辺にある地上・地下の既設構造物に対し支障を及ぼさないよう事前に占有又は所有者の立ち会いを行い、施工に万全を期すると共に損害を与えた場合は請負者の責任において処置しなければならない。

## 第2章 材料

1. 工事材料の規格並びに材質は設計図書に明記されたものとし、監督員の承諾を得るものとする。  
特に明記なきものについても、同様に監督員の承諾を得たものを使用するものとする。
2. 材料の検査においては、設計図書において明記されたものとするが、特に明記なきものも必要と思われるものについては、監督員と協議するものとする。
3. 材料に関する調査及び見本検査においても前項と同様とする。

## 第3章 施工

1. 施工に先立ち、施工計画書を監督員に提出し承諾を得るものとする。施工方法については、施工計画書を遵守するとともに現場条件に変化があった場合は、直ちに監督員と協議し施工計画書の変更を行うものとする。
2. 本工事において使用する建設機械は、排出ガス対策型の使用を原則とし、工事箇所において容易に確認できる書類を整備しておくこととする。

## 第4章 建設副産物処理

1. 本工事において発生する建設副産物については、「廃棄物の処理及び清掃に関する法律」に基づき適正に処理するものとする。
2. 再資源化施設において受入能力等により搬入不可能となった場合は、別の再資源化施設に搬入するものとする。
3. 再資源化施設に搬入不可能となった場合には、建設副産物として「廃棄物の処理及び清掃に関する法律」に基づき許可を得た処理施設に搬入処理するものとする。  
なお、この処理施設以外で自社最終処分場が所定の条件を満たしていると認められる場合は、設計変更の対象とする。ただし、この場合でも処分費は当初設計額における処分費を超えないものとする。  
また、自社最終処分場に処理する場合の処分費は、当該最終処分場までの運搬費と最終処分場における廃棄物処理費の合計とする。
4. 当該工事受注後は、速やかに施工計画書の中に再生資源利用計画書・再生資源利用促進計画書及び建設廃棄物処理計画書を作成し提出するものとする。
5. 建設廃棄物を処理したあとは、速やかに建設副産物処理結果報告書に処理状況を確認できる写真及び建設廃棄物処理に係るマニフェスト（積荷目録）を提出するものとする。

## 第5章 暴力団等の排除について

1. この契約の履行期間中に大崎市入札契約暴力団排除措置規則（平成25年6月1日施行。以下「排除規則」という。）の措置要件に該当すると認められたときは、契約を解除することがある。
2. 本市から指名停止の措置を受けている者にこの契約の全部又は一部を下請けさせ、若しくは受託させてはならない。また、この契約の下請け若しくは受託をさせた者が、排除規則の措置要件に該当すると認められるときは、当該下請契約等の解除を求めることがある。
3. この契約の履行にあたり暴力団員又は暴力団関係者等（以下「暴力団員等」という。）から不当要求又は妨害を受けたときは、速やかに警察への通報を行い、捜査上必要な協力を行うとともに、発注者へ報告すること。また、この契約の下請負若しくは受託をさせた者が、暴力団員等から不当要求又は妨害を受けたときは、同様の措置を行うよう指導すること。  
なお、暴力団員等から不当要求又は妨害を受け、適切に警察への通報、捜査協力及び発注者への報告が行われた場合で、これにより、履行遅延等が発生すると認められるときは、必

要に応じて、工程の調整又は履行期限の延長等の措置を講じる。

## 第6章 その他

1. 本工事に着手するにあたり、必要であれば警察署及び消防署等に道路使用許可申請、通行止めの協議をし、緊急・一般車両・歩行者等の交通に支障のないよう努めること。
2. 本工事において境界杭を破損・紛失した場合は、請負社の責任において復元するものとする。
3. 本工事における下請負、資材調達は大崎市内の企業を活用することを原則とする。  
また、工事着手後に発注者が指定した主要資材については、工事完了時に主要資材市内調達調書を提出すること。
4. 本工事の実施にあたり、東北地方太平洋沖地震による被災者等の市内求職者の積極的な雇用に努めること。
5. 本工事は、週休2日工事【発注者指定型（現場閉所型）・発注者指定型（交替制）】の対象である。
6. 受注者は、対象期間の開始日から月毎に、休日等の取得の実績が確認できる休日等取得実績書を作成し、発注者へ提出するものとする。
7. 本工事の当初積算では、週休2日工事の補正は行っておらず、工事着手前に「通期の週休2日」、「月単位の週休2日」、「完全週休2日」のいずれに取り組むか協議し、精算変更時に達成状況に応じ、変更するもの。
8. 本工事は熱中症対策に資する現場管理費率の補正の試行対象工事である。本運用による設計変更を希望する場合は、別途定める「熱中症対策に資する現場管理費補正の試行要領」に基づき、発注者に協議すること。
9. 工期は、監督職員との協議の後、大崎市議会において、本工事に係る歳出予算の繰越等について議会の議決または承認された場合に限り、延期することができるものとする。

変更完成予定年月日：令和8年7月17日

# — 特 記 仕 様 書 —

令和7年11月1日以降公告案件から適用

## 施 工 条 件 明 示 書

工事番号	2025001716	工事名	令和7年度 鳴子温泉地域畑山地内防火貯水槽設置工事		事務所名	鳴子総合支所地域振興課		
項 目		条 件	内 容			施 工 方 法	備 考	
1 共通仕様書の適用		本工事は、宮城県土木部制定「共通仕様書」を適用するほか、本特記仕様書により施工するものとする。 仕様書の記載内容の優先は、「特記仕様書」「共通特記仕様書」「共通仕様書」の順とする。						
2 主任技術者及び監理技術者(以下、配置技術者という。)の配置								
(1) 現場施工に着手する日の指定 (配置技術者の配置要件の特例) ※平成25年4月1日以降適用「現場施工の着手日を指定した工事における配置技術者の配置要件の特例について」		○	契約工期初日以降、90日以内に着手 (手持ち工事が完了した場合や、制約条件がない場合等は、期日以前の着手も可能)					
(2) 請負者が着手日を選択出来る工事(フレックス工事)		○	契約工期初日以降、〇〇日以内に着手 土木工事共通特記仕様書第1編1—1—4によること。					
(3) 上記以外		●	請負者は、現場施工に着手する日の指定がない限り、原則として、契約工期初日以降、30日以内に現場施工に着手					
		上記現場施工に着手する日の前日までの期間において、工事準備等を含め工事現場が不稼働であることが明確な場合は、配置技術者の工事現場への専任は要しない。 出納局契約課ホームページ参照のこと。http://www.pref.miyagi.jp/soshiki/keiyaku/kk50.html						
3 専任特例の適用を受ける技術者の配置								
		建設業法第26条第3項ただし書の規程(以下「専任特例」という。)の適用を受ける主任技術者又は監理技術者を配置する場合は、下記によるものとする。 1 専任特例の適用を受ける主任技術者又は監理技術者を配置する場合、適用要件について以下の出納局契約課ホームページを参照すること。 https://www.pref.miyagi.jp/soshiki/keiyaku/kk50.html 2 本工事の主任技術者又は監理技術者が専任特例の適用を受ける場合、落札候補者となった際に確認事項兼誓約書を提出すること。 3 本工事において、専任特例の適用を受ける主任技術者又は監理技術者の配置を行う場合又は配置を要さなくなった場合は適切にコリンズ(CORIINS)への登録を行うこと。						
4 積算基準及び設計単価の適用期日								
(1) 積算基準及び設計単価の適用について		○ある	●ない	積算基準及び設計単価は公告日の前月の基準及び単価としている。				
(2) 工事請負契約締結後における設計単価の変更		○ある	●ない	本工事は、当初工事請負契約締結後において、契約日を基準日として設計単価の設計変更を行うこととする。 なお、設計変更の対象は、資材単価・労務単価及び機械単価等の全ての設計単価とする。 ただし、災害に伴う応急仮工事など緊急を要す工事において、積算月と契約月が同月となる場合など、工事請負契約締結後における設計単価の変更が必要ないと判断される場合においては、適用「なし」を選択することも可能とし、その場合は下欄にその理由を記載する。				
		適用「なし」 の理由		(例) ・本工事は災害に伴う応急仮工事であり、積算及び契約が同月となる見込みであるため。				
5 工程関係								
(1) 関連工事による施工時期の調整		○ある	●ない					
(2) 施工時期による制限		○ある	●ない					
(3) 関係機関等との協議の未成立		○ある	●ない					
(4) 関係機関等との協議結果、特定条件の付加		○ある	●ない					
6 公害対策関係								
(1) 施工方法、機械施設、作業時間等の制限		○ある	●ない					
7 安全対策関係								
(1) 交通安全施設等の指定		●ある	○ない	給水施設施工の際、交通誘導員を配置				
(2) 占用埋設物との近接工事による 施工方法、作業時間の制限		○ある	●ない					
8 排水工関係								
(1) 濁水、湧水処理のための特別な対策の必要性		○ある	●ない					
9 建設副産物対策関係(建設発生土)								
(1) 建設発生土の処理・処分について		本工事の残土は、下記に運搬するものとする。なお、下記により難い場合が生じたときは、監督職員の指示によるものとし、設計変更の対象とする。						
				処理・処分する場所	処理・処分方法	距 離	制 限 時 間	備 考
				名称				
(2) 建設発生土	処理・処分	●ある	○ない		請負者と協議 (現在調整中)	km	時 分 ~ 時 分	

10 建設副産物対策関係(建設発生土以外の建設副産物)												
(1) 建設発生土以外の建設副産物の処理・処分について			下記の処理・処分は設計積算上の条件明示であり、処理施設を指定するものではない。なお、下記によらない場合は、監督職員と協議すること。また、処理・処分に先立ち処分場等の受入れの可否を確認すること。なお、廃棄物の処理に当たっては「廃棄物の処理及び清掃に関する法律」を遵守すること(環境省または廃棄物対策課のHPを参照)。									
			処理・処分する場所		処理・処分方法		距離	制限時間				
			工事現場内及び工事現場間で再利用する場合は、施工管理及び契約方法等について、施工計画打合せ時に監督職員と協議すること。									
(2) 建設発生土以外の建設副産物	処理・処分	コンクリート塊	○ある	●ない				km	時	分	～分	
		アスファルト塊	●ある	○ない	前田道路㈱ 古川合材工場		中間処理	20	km	時	分	～分
		建設発生木材	○ある	●ない				km	時	分	～分	
		建設汚泥	○ある	●ない				km	時	分	～分	
		その他	○ある	●ない				km	時	分	～分	
(3) 再生材の利用			●ある	○ない	種類・数量		RC=40、RM=40、再生密粒度As20 設計内訳書のとおり					
11 現場環境改善												
(1) 現場環境改善費(率計上)について			○ある	●ない	本工事は、現場環境改善費(率計上)を計上している工事である。下表の内容のうち原則として、各計上費目(仮設備関係、営繕関係、安全関係及び地域連携)ごとに1内容ずつ(ただし、いずれか1費目のみ2内容)の合計5つの内容を選択し、具体的な実施内容、実施期間については、施工計画書に明記し、監督職員と協議すること。							
計上費目		実施する内容(率計上)										
仮設備関係		1. 用水・電力等の供給設備、 2. 緑化・花壇 3. ライトアップ施設 4. 見学路及び椅子の設置 5. 昇降設備の充実 6. 環境負荷の低減										
営繕関係		1. 現場事務所の快適化(女性用更衣室の設置を含む) 2. 労働宿舍の快適化 3. デザインボックス(交通誘導警備員待機室) 4. 現場休憩所の快適化 5. 健康関連設備及び厚生施設の充実等										
安全関係		1. 工事標識・照明等安全施設のイメージアップ(電光式標識等) 2. 盗難防止対策(警報器等)										
地域連携		1. 完成予想図、2. 工法説明図、3. 工事工程表 4. デザイン工事看板(各工事PR看板含む) 5. 見学会等の開催(イベント等の実施含む) 6. 見学所(インフォメーションセンター)の設置及び管理運営 7. パンフレット・工法説明ビデオ 8. 地域対策費(地域行事等の経費を含む) 9. 社会貢献										
(2) 避暑(熱中症対策)・避寒対策費について			避暑(熱中症対策)・避寒対策を実施した場合、その費用を設計変更の対象とする。(共通仮設費の現場環境改善費(積み上げ分)として計上)実施に当たっては、対策内容がわかる資料により発注者と協議すること。費用については、注文書及び請求書、またはそれに代わる書類により協議すること。ただし、設計変更の上限額は、土木部標準積算基準書により算出した現場環境改善費(率計上)の50%とする。 なお、設計変更の対象となる内容は、遮光設備や大型扇風機、製氷機の設置費用など現場の施設や設備に対する対策であり、空調服や経口保水液の購入費用など作業員個人に対する対策は対象外となる。									
(3) 快適トイレの設置費について			受注者が快適トイレを設置する場合、その費用を設計変更の対象とします。(共通仮設費(営繕費)の積み上げ分として計上)実施に当たっては、「快適トイレの設置費用に係る積算基準」(事業管理課HP-各種基準)を参照すること。									
12 品質証明												
(1) 品質証明書および施工プロセス品質確認チェックリストの対象			○ある	●ない	請負工事費が、1億5千万円以上の工事および発注者が必要と認める工事。 土木工事共通特記仕様書第3編1-1-9および品質証明実施要領によること。							
(2) 施工プロセス品質確認チェックリストの対象			○ある	●ない	上記に該当せず、請負工事費が1億円以上の工事。 土木工事共通特記仕様書第3編1-1-9および品質証明実施要領によること。							
13 標準的な設計図書による発注方式			○ある	●ない	土木工事共通特記仕様書第3編1-1-14によること。							
14 資材関係												
(1) 生コンクリート			生コンクリートの使用に当たっては、「宮城県生コンクリート品質管理監査会議」が交付する「品質管理監査合格証」を有する工場の製品、又は同等以上の品質管理を行っていることが認められる工場の製品を使用すること。									
(2) 購入土			購入土を使用する場合は、材料承諾時に「採石法第33条による採取計画認可書の写し」、又は「砂利採取法第16条の採取計画認可書の写し」を提出すること。									
(3) 宮城県グリーン製品の利用 「宮城県グリーン製品」利用推進指針によること。「宮城県グリーン製品」を使用した場合は、請負者は循環型社会推進課HPより「チェックリスト」をダウンロードし、使用材料や数量等を入力後、工事完了後に監督職員に提出(電子メール)すること。			必須		1. 植生基盤材等、視線誘導標、型枠用合板は、原則として宮城県グリーン製品を用いること。							
			○ある	●ない	2. 盛土材、埋め戻し材							
			○ある	●ない	3. その他( )							
(4) 県内産製品の使用			○ある	●ない	本工事は、「県土木部発注工事における県内産製品優先使用の試行要領」の対象工事である。 工事の施工にあたっては、試行要領に基づき適切に実施すること。 事業管理課ホームページ参照 <a href="http://www.pref.miyagi.jp/soshiki/jigyokanri/henkou-guideline.html">http://www.pref.miyagi.jp/soshiki/jigyokanri/henkou-guideline.html</a>							
(5) 現場吹付法枠工			吹付モルタルにおける圧縮強度の規格値は、18N/mm2以上とする。									
15 設計変更の手続き												
(1) 設計変更の手続きについて			設計変更については、工事請負契約書第19条～第26条及び共通仕様書第1編1-1-1-14～1-1-1-16に記載しているところであるが、その具体的な考え方や手続きについては、「工事請負契約における設計変更ガイドライン」(宮城県土木部)によることとする。									
			詳細については、以下のホームページ「設計変更ガイドライン【土木工事,建設関連業務】」を参考とすること。 <a href="https://www.pref.miyagi.jp/soshiki/jigyokanri/henkou-guideline.html">https://www.pref.miyagi.jp/soshiki/jigyokanri/henkou-guideline.html</a> トップページ>しごと・産業>土木・建築・不動産業>建設業>設計変更ガイドライン【土木工事,建設関連業務】									
16 その他												
(1) 舗装の下請制限について			○ある	●ない	土木工事共通特記仕様書第1編1-1-3によること。							
(2) 「ダンプ土砂運搬等下請を行う工事における工事費内訳調査」の対象の有無			○ある	●ない	本工事は「ダンプ土砂運搬等下請を行う工事における工事費内訳調査」の対象工事であり、請負者は、調査票等に必要事項を正確に記入し発注者に提出する他、ダンプ土砂運搬等下請負契約に関する関係書類を提出すること。 請負者が本工事の一部について下請契約を締結する場合には、請負者は、当該工事の受注者(当該下請工事の一部に係る二次以降の下請負人を含む)も同様の義務を負う旨を周知すること。							
(3) 三者会議の対象の有無			○ある	●ない	本工事は、工事着手前等に当該工事の発注者、施工者、詳細設計等を担当した設計者が参加して、設計図書と現場の整合性の確認及び設計意図の伝達等を行う「三者会議」を設置する対象工事である。 土木工事共通特記仕様書第3編1-1-5によること。							

(4)貸与資料の有無	<input type="radio"/> ある	<input checked="" type="radio"/> ない	本仕様書によるもののほか工事施工に関して必要な資料として工事契約後下記の資料を貸与する。 貸与資料( )
(5)発注者支援(工事監督支援業務)対象の有無	<input type="radio"/> ある	<input checked="" type="radio"/> ない	工事監督支援業務の受注者が現場監督支援する場合、工事請負者対し「工事打合せ簿」により担当技術者(所属会社等名・氏名)の通知を行うこと。
(6)法定外の労災保険の付保について	本工事では、法定外の労災保険加入にかかる保険料を予定価格に反映しているため、本工事において受注者は法定外の労災保険に付さなければならぬ。なお、加入後受注者は、工事請負契約書第62条に基づき、証券又はこれに代わるものを直ちに発注者に提示すること。		
(7)熱中症対策に資する現場管理費補正の試行の有無	<input checked="" type="radio"/> ある	<input type="radio"/> ない	本工事は熱中症対策に資する現場管理費率の補正の試行対象工事である。本運用による設計変更を希望する場合は、別途定める「熱中症対策に資する現場管理費補正の試行要領」に基づき、発注者に協議すること。
(8)盛土規制法について	本工事において、盛土規制法の規制対象となる行為を行う場合は、事前に手続き方法等について発注者と協議すること。 詳細については、以下のホームページを参考とすること。 <a href="https://www.pref.miyagi.jp/soshiki/kentak/morido.html">https://www.pref.miyagi.jp/soshiki/kentak/morido.html</a>		

## 働き方改革・生産性向上に関する事項

項 目	条 件		内 容		
17 総合評価落札方式における「ICT施工・3次元化等の活用提案」の適用の有無					
(1)「ICT施工・3次元化等の活用提案」の適用工事	<input type="radio"/> 対象	<input checked="" type="radio"/> 対象タ	1. 対象工事の場合、活用する技術については、「ICT施工・3次元化等の活用提案 工事計画書」に基づき選択すること。 2. ICT施工・3次元化等の活用提案の適用の有無に係わらず、「ICT施工・3次元化等の活用提案 工事計画書」に記載の技術は、施工計画・技術提案等(いわゆる作文)の評価対象外とする。(「簡易型(施工計画型)」、「標準型」、「高度型」の場合) なお、「ICT施工・3次元化等の活用提案」の対象外工事の場合も、同様の取扱いとする。		
(2)実施された技術についての費用計上(設計変更)	<input type="radio"/> 対象	<input checked="" type="radio"/> 対象タ	設計変更の積算手法については、総合評価落札方式の手引きのとおりとする。なお、(1)が対象外の場合は、当該項目も対象外となる。		
18 業務効率化					
(1)工事情報共有システムの活用	<input type="radio"/> 対象	<input checked="" type="radio"/> 対象タ	本工事は工事情報共有システムの活用対象工事であり、請負者は工事着手時に別途定める「工事情報共有システム事前協議チェックシート」により、必要事項について監督職員と協議を行うこと。実施にあたっては「土木工事における工事情報共有システムの実施要領」及び「土木工事における工事情報共有システムの活用ガイドライン」に基づき行うこと。		
(2)工事書類の簡素化の試行について	<input type="radio"/> あり	<input checked="" type="radio"/> なし	本工事は、工事書類の簡素化を目的とした試行対象工事である。実施にあたっては「宮城県土木部における工事書類簡素化の試行要領」に基づき行うこと。		
(3)ウィークリースタンス等の推進	本工事は、受発注者協力のもと、建設業の魅力創出を図ることを目的にウィークリースタンス等の推進を図ることとし、「ウィークリースタンス等実施要領」に基づき、取組内容を受発注者間で協議及び共有し、工事を進めていくこととする。 詳細については、宮城県土木部事業管理課のホームページを参照すること。(http://www.pref.miyagi.jp/soshiki/jigyokanri/weekly.html)				
19 週休2日工事の適用の有無					
(1)週休2日工事	<input checked="" type="radio"/> 対象	<input type="radio"/> 実施目	1. 週休2日対象工事の場合は、宮城県土木部「週休2日工事」実施要領に基づき、行うこととする。 なお、週休2日工事の種別及び区分については、下記(2)、(3)のとおりとする。 2. 改正労働基準法(平成30年6月成立)による罰則付きの時間外労働規制が建設業に適用されたことを踏まえ、週休2日の確保を目指し、「週休2日工事」での発注を原則とする。ただし、応急復旧工事など緊急工事の場合は、例外的に週休2日対象工事としないことも可能とする。その場合は「実施困難工事」として、下欄にその理由を記載する。 <table><tr><td>実施困難工事の理由</td><td>(例) ・応急復旧工事のため早期に工事を完成させる必要があり、週休2日の確保が困難なため</td></tr></table>	実施困難工事の理由	(例) ・応急復旧工事のため早期に工事を完成させる必要があり、週休2日の確保が困難なため
実施困難工事の理由	(例) ・応急復旧工事のため早期に工事を完成させる必要があり、週休2日の確保が困難なため				
(2)週休2日工事の種別	<input checked="" type="radio"/> 現場閉所型	<input type="radio"/> 交替制	現場閉所型:巡回パトロールや保守点検等、現場管理上必要な作業を行う場合を除き、現場事務所での事務作業を含めて、1日を通して現場や現場事務所を閉所する。 交 替 制 :現場閉所を行うことが困難な工事について、技術者及び技能労働者が交替しながら休日確保の取組を行う。		
(3)週休2日工事の区分	当初発注においては、補正係数なしで積算しており、「月単位の週休2日」、「完全週休2日」に取り組む場合は、工事着手前に受発注者間で協議の上、週休2日の区分を決定することとする。 協議により、「月単位の週休2日」又は「完全週休2日」に取り組む、達成した場合は、精算変更時に達成した区分に応じた週休2日の補正係数に変更する。				
20 女性活躍推進モデル工事の適用の有無					
(1)女性活躍推進モデル工事	<input type="radio"/> 対象	<input checked="" type="radio"/> 対象タ	実施に当たっては、宮城県土木部「女性活躍推進モデル工事」実施要領に基づき行うものとする。 実施要領は、宮城県ホームページ(https://www.pref.miyagi.jp/soshiki/jigyokanri/)で確認のこと。		
21 下請承認事務簡素化モデル工事の適用の有無					
(1)下請承認事務簡素化モデル工事	<input type="radio"/> 対象	<input checked="" type="radio"/> 対象タ	実施に当たっては、発注者から工事打合せ簿により、「下請承認事務簡素化モデル工事」である旨を別途指示するものとする。		

# 東日本大震災に伴う特例制度

項 目	条 件		内 容	施 行 方 法	備 考
22 被災地以外からの労働者確保に要する間接費の設計変更の運用					
(1) 労働者確保に関する積算方法の試行工事	○ある	●ない	<p>1 本工事は、「共通仮設費(率分)のうち営繕費」及び「現場管理費のうち労務管理費」の下記に示す費用(以下「実績変更対象間接費」という。))について、契約締結後、労働者確保に要する方策に変更が生じ、宮城県土木部においては土木工事標準積算基準(宮城県土木部)に基づく金額相当では適正な工事の実施が困難になった場合は、実績変更対象間接費の支出実績を踏まえて最終精算変更時点で設計変更する「労働者確保に関する積算方法の工事」である。</p> <p>営繕費:労働者送迎費、宿泊費、借上費 労務管理費:募集及び解散に要する費用、賃金以外の食事、通勤等に要する費用</p> <p>2 本工事の予定価格の算出の基礎とした設計額(宮城県土木部においては、土木工事標準積算基準に基づき算出した額)における実績変更対象間接費の割合は次のとおりである。</p> <p>1) 共通仮設費(率分)に占める実績変更対象間接費(労働者送迎費、宿泊費、借上費)の割合: <b>12.82%</b> 2) 現場管理費に占める実績変更対象間接費(募集及び解散に要する費用、賃金以外の食事、通勤等に要する費用)の割合: <b>1.52%</b></p> <p>3 受注者は、実績変更対象間接費の支出実績を踏まえて設計変更を希望する場合は、実績変更対象間接費に係る費用の内訳を記載した「労働者確保に係る実績報告書(様式1)」及び実績変更対象間接費について実際に支払った全ての証明書類(領収書、領収書の出ないものは金額の適切性を証明する金額計算書など。)を監督員に提出し、設計変更の内容について協議するものとする。</p> <p>4 受注者の責めによる工事工程の遅れ等受注者の責めに帰すべき事由による増加費用については、設計変更の対象としない。</p> <p>5 発注者は、実績変更対象間接費の支出実績を踏まえて設計変更する場合、受注者が実績変更対象間接費について実際に支払った額のうち証明書類において確認された費用から、宮城県土木部においては土木工事標準積算基準(宮城県土木部)に基づき算出した額における実績変更対象間接費を差し引いた費用を加算して算出する。なお、全ての証明書類の提出がない場合であっても、提出された証明書類をもって設計変更を行うものとする。</p> <p>6 受注者から提出された資料に虚偽の申告があった場合については、法的措置及び入札参加資格制限等の措置を行う場合がある。</p> <p>7 受注者は、実績変更対象間接費にかかる設計変更について疑義が生じた場合は、監督員と協議するものとする。</p>		
(2) 労働者宿舍設置に関する積算方法の試行工事	○ある	●ない	本工事は、「労働者宿舍設置に関する試行要領」(以下試行要領)の対象工事である。 労働者宿舍の設置を希望する場合については、「試行要領」に基づき監督職員と事前に協議すること。		
23 遠隔地からの建設資材調達に係る設計変更					
(1) 遠隔地からの建設資材調達に係る設計変更	○ある	●ない	<p>下記の建設資材は、通常地域内から調達することを想定しているが、安定的な確保を図るために、当該調達地域以外から調達せざるを得ない場合には、事前に監督職員と協議するものとする。また、購入費及び輸送費に要した費用については、証明書類(契約書及び納品書等)を添付するものとする。なお、添付する証明書類(契約書及び納品書等)は原本を提示(写しの提出)とし、受注者名、納品者名、使用資材名、規格・形状、使用(納品)日、使用(納品)数量等が記載されている物を監督員に提出し、その費用について設計変更することとする。</p> <p>購入費の対象は、生コンクリート・アスファルト合材・石材等(山砂、碎石、捨石、被覆石等)とする。 輸送費の対象は、仮設材(鋼矢板等)とする。</p>	<p>受注者は、購入費及び輸送費を変更したい場合は、「工事打合せ簿」に次の事項を記載し発注者に提出し協議するものとする。</p> <p>1 地域内及び基地に、建設資材がないことを証明する資料(打合せメモ等) 2 遠隔地から購入及び輸送する建設資材の名称・規格及び製造・生産工場の名称(使用材料の建設資材名及び規格・形状等の証明資料「品質証明」) 3 遠隔地から建設資材を購入及び輸送する理由 4 製造・生産工場を選定した理由 5 見積り書 6 その他、必要と思われる事項</p>	
24 施工箇所が点在する工事の間接費の積算					
(1) 施工箇所が点在する工事積算方法の試行の対象工事	○ある	●ない	本工事は、施工箇所が点在する工事であり、共通仮設費及び現場管理費について標準積算と施工実態に乖離が考えられるため、「○○○地区(施工箇所○○、○○○)、△△地区(施工箇所○○○)、□□地区(施工箇所○○○)」(以下、対象地区という)ごとに共通仮設費及び現場管理費を算出する「施工箇所が点在する工事積算方法の試行」の対象工事である。	本工事における共通仮設費の金額は、対象地区毎に算出した共通仮設費を合計した金額とする。また、現場管理費の金額も同様に、対象地区毎に算出した現場管理費を合計した金額とする。なお、共通仮設費率及び現場管理費率の補正(大都市、施工地域等)については、対象地区毎に設定する。	
25 その他					
(1) 土砂等建設資材を供給元で引取する場合の積算の取扱い	○ある	●ない	・本工事の施工において、調達(購入)する予定の○○○の設計単価は、現場持込価格(単価)としている。 ただし、契約後、施工計画に基づき、○○○の調達条件について異なる場合は、監督職員と協議すること。 ・資材搬入において、標準作業以外の作業(現場外の仮置き等)が生じる場合は、監督職員と協議すること。		
(2) 東日本大震災の復旧・復興事業等における積算方法等に関する試行について	●ある	○ない	間接工事費(共通仮設費及び現場管理費)について、工事量の増大による資材やダンプトラック等の不足による作業効率の低下等により現場の実支出が増大し、積算基準による積算とかい離が生じていることが確認されたため、積算基準書等により各工種区分に従って対象額ごとに求めた共通仮設費率及び現場管理費率に、それぞれ以下の補正係数を乗じている。  補正係数 共通仮設費:1.3 現場管理費:1.1		



## 特記事項

1 追加事項1			
(1) 設計図書と現地調査の相違点について	着手前調査において、本設計図書との相違点が確認された場合は、直ちに監督職員に報告するとともに、対応を検討し書面で協議すること。		
(2) 提出書類について	工事打合せ簿や段階確認書等の提出書類については、遅滞なく監督職員に提出し、承諾後次の施工に移行すること。なお、履行報告書には、各工種の進捗率が分かるように整理することとし、施工写真を必ず添付すること。		
(3) 週間工程表について	施工に際し、2週間工程表を前週中に提出すること。提出方法については電子メールとする。		
(4) 苦情等の対応について	施工に際して、利用者及び地域住民に迷惑のかかることのないように十分注意しておこなうこと。また、本工事において、疑義や一般の方から苦情があった場合は、速やかに監督員に報告し、協議または打ち合わせをおこなうこと。		
(5) 工事実績情報システム(コリンズ)	請負者は、工事請負額が500万円以上の工事について、工事実績サービス(CORINS)に基づき、受注・変更・訂正時に工事実績情報として「工事カルテ」を作成し登録申請を行うこと。		
2 追加事項2			
(1) 設置場所計画	施工に先立ち、現地測量を実施し、設置場所計画を作成すること。		
(2) 施工地域等補正について	補正無し		
(3) その他	本設計仕様等で疑義が生じた場合は直ちに監督職員と協議するものとし、打合せ・協議・承諾・指示等の内容はすべて工事打合せ簿等の書面で行うこと。		
(4) 追加			
(5) 追加			
3 追加事項3			
(1) 追加			
(2) 追加			
(3) 追加			
(4) 追加			
(5) 追加			
4 追加事項4			
(1) 追加			
(2) 追加			
(3) 追加			
(4) 追加			
(5) 追加			
5 追加事項5			
(1) 追加			
(2) 追加			
(3) 追加			
(4) 追加			
(5) 追加			
6 追加事項6			
(1) 追加			
(2) 追加			
(3) 追加			
(4) 追加			
(5) 追加			
7 追加事項7			
(1) 追加			
(2) 追加			
(3) 追加			
(4) 追加			
(5) 追加			

## 【参考資料】

※本工事工種は「道路改良工事」である。

※施工地域補正「補正無し」である。

※復興係数補正「あり」である。

※熱中症対策に資する現場管理費補正の試行の有無 「あり」である。

※技術管理費の積上げ項目（諸経費率対象の場合☐ 非対象の場合☒)

※交通誘導警備員の配置人数について

工事期間中の交通管理に要する「交通誘導警備員」の数量については、交通誘導警備員が必要と想定される主な工種の「作業日当り標準作業量」から算定した作業日数を用いている。

○当該工事区間における配置人数

- ・工事区間の前後及び中間に交通誘導警備員Bを配置する。
- ・参考配置人数：6人
- ・昼夜別：昼間
- ・交代要員の有無：無

追記

- 1) 所轄警察署との交通協議により、交通誘導警備員の配置変更等があった場合には、別途協議の上設計変更することができる。
- 2) 施工数量に変更が生じた場合にいて、これと連動する交通誘導員の計上日数が変更となるときは、別途協議のうえ設計変更することができる。
- 3) 交通誘導警備員の定義は次のとおり  
交通誘導警備員A：警備業者の警備員で、交通誘導警備業務に係る一級検定合格警備員又は二級検定合格警備員

交通誘導警備員B：警備業者の警備員で、交通誘導警備員A以外の誘導警備員  
(大崎市では、過去3年以内に建設業協会等が主催した建設工事の事故防止のための安全講習会受講者も認める)

※施工箇所が点在する工事の積算（対象の場合☐ 非対象の場合☒)

[illegible]



# 設計単価リスト

別紙

工事名 令和7年度 鳴子温泉地域畑山地内防火貯水槽設置工事

名 称	規 格	単位	単価	年度	月	単価採用元	備 考
アスファルト混合物	アスファルト合材 再生AS安定処理剤	t		2025	12	宮城県資料	宮城県土木部単価
埋設表示シート	埋設標識シート	m		2025	12	物価資料	積算資料，建設物価を比較し，最低価格の建設物価掲載単価採用
処分費	アスファルト塊	m3		2025	12	宮城県資料	宮城県土木部単価
再生粒度調整砕石	RM-40	m3		2025	12	宮城県資料	宮城県土木部単価
防火貯水槽	横置円筒型：40m3型 FSF419型	式		2025	12	見積資料	1社のみの販売製品のため，設置手間等を含むメーカーの見積額を採用
水道用白鋼管	φ80×4m	m		2025	12	物価資料	積算資料，建設物価を比較し，最低価格の建設物価掲載単価採用
白管エルボ	φ80	個		2025	12	物価資料	積算資料，建設物価を比較し，最低価格の建設物価掲載単価採用
白管短ニップル	φ80	個		2025	12	物価資料	積算資料，建設物価を比較し，最低価格の建設物価掲載単価採用
白管フランジ	80A×10K	枚		2025	12	物価資料	積算資料，建設物価を比較し，最低価格の建設物価掲載単価採用
水道用白鋼管	φ50×4m	m		2025	12	物価資料	積算資料，建設物価を比較し，最低価格の建設物価掲載単価採用
白管エルボ	φ50	個		2025	12	物価資料	積算資料，建設物価を比較し，最低価格の建設物価掲載単価採用
白管フランジ	50A×10K	枚		2025	12	物価資料	積算資料，建設物価を比較し，最低価格の建設物価掲載単価採用

# 設計単価リスト

別紙

工事名 令和7年度 鳴子温泉地域畑山地内防火貯水槽設置工事

消火栓採水口	φ 75 × 75	組		2025	12	物価資料	積算資料，建設物価を比較し，最低価格の建設物価掲載単価採用
通気管防虫網	φ 50	個		2025	12	物価資料	積算資料，建設物価を比較し，最低価格の建設物価掲載単価採用
採水口キャップ 錆止め金具		式		2025	12	物価資料	積算資料，建設物価を比較し，最低価格の建設物価掲載単価採用
ポリエチレン二層管 (PP)	φ 25	m		2025	12	物価資料	積算資料，建設物価を比較し，最低価格の建設物価掲載単価採用
サドル付分水栓	φ 50 × φ 25	個		2025	12	見積資料	3者見積り，最低価格採用
サドル付分水栓用ソケット	φ 25	個		2025	12	物価資料	積算資料，建設物価を比較し，最低価格の建設物価掲載単価採用
PP用45° エルボ	φ 25	個		2025	12	物価資料	積算資料，建設物価を比較し，最低価格の建設物価掲載単価採用
水道用硬質塩化ビニルライニング鋼管 (SGP-VB)	25A	m		2025	12	物価資料	積算資料，建設物価を比較し，最低価格の建設物価掲載単価採用
水道用硬質塩化ビニルライニング鋼管 (SGP-VB) エルボ	25A	個		2025	12	物価資料	積算資料，建設物価を比較し，最低価格の建設物価掲載単価採用
止水栓	φ 25	個		2025	12	見積資料	3者見積り，最低価格採用
止水栓ボックス		個		2025	12	物価資料	積算資料，建設物価を比較し，最低価格の建設物価掲載単価採用
水抜栓 (外筒管付)	φ 25 × L400	個		2025	12	見積資料	3者見積り，最低価格採用
水抜栓ボックス	φ 150	個		2025	12	物価資料	積算資料，建設物価を比較し，最低価格の建設物価掲載単価採用

# 設計単価リスト

別紙

工事名 令和7年度 鳴子温泉地域畑山地内防火貯水槽設置工事

散水栓	φ 25	個		2025	12	見積資料	3者見積り, 最低価格採用
散水栓ボックス		個		2025	12	見積資料	3者見積り, 最低価格採用
標識板	φ 600 「防火水そう」	枚		2025	12	見積資料	3者見積り, 最低価格採用
消防設備認定手数料		式		2025	12	日本消防設備安全センター資料	手数料規定による価格



# 設計内訳書（本01）

工事名	令和7年度 鳴子温泉地域畑山地内防火貯水槽設置工事				事業区分 工事区分	道路新設・改築 道路改良	
工事区分・工種・種別・細別	規格	単位	数量	単価	金額	数量・金額増減	摘要
道路改良							
		式	1				
防火貯水槽							
		式	1				
防火貯水槽設置							
		式	1				
作業土木							内 1号
		式	1				
防火貯水槽							内 2号
		式	1				
採水管・通気管							内 3号
		式	1				
給配水管							
		式	1				
作業土木							内 4号
		式	1				
管布設							内 5号
		式	1				
舗装工							
		式	1				
舗装工							内 6号
		式	1				
構造物撤去工							内 7号
		式	1				
区画線工							内 8号
		式	1				

# 設計内訳書（本01）

工事名	令和7年度 鳴子温泉地域畑山地内防火貯水槽設置工事				事業区分 工事区分	道路新設・改築 道路改良	
工事区分・工種・種別・細別	規格	単位	数量	単価	金額	数量・金額増減	摘要
標識工							
		式	1				
小型標識工							内 9号
		式	1				
交通管理工							
		式	1				
交通誘導警備員							単 1号
		人日					
直接工事費							
		式	1				
共通仮設							
		式	1				
共通仮設費							
		式	1				
役務費							
		式	1				
防火貯水槽認定手数料							内 10号
		式	1				
共通仮設費（率計上）							
		式	1				
純工事費							
		式	1				
現場管理費							
		式	1				
工事原価							
		式	1				

# 設計内訳書（本01）

工事名	令和7年度 鳴子温泉地域畑山地内防火貯水槽設置工事				事業区分 工事区分	道路新設・改築 道路改良	
工事区分・工種・種別・細別	規格	単位	数量	単価	金額	数量・金額増減	摘要
一般管理費等							
		式	1				
工事価格							
		式	1				
消費税額及び地方消費税額							
		式	1				
工事費計							
		式	1				



# 一式当り内訳書

単価使用年月	2025. 12
歩掛適用年月	2025. 12
労務調整係数	1.000-00000 0.0 0

内 1号	作業土木						
名称・規格	条件	単位	数量	単価	金額	数量・金額増減	摘要
床掘り	土砂, 標準, 無し, 無し						
		m3	219				
埋戻し	最小埋戻幅4m以上						
		m3	174				
埋戻し	最大埋戻幅1m以上4m未満						
		m3	45				
山砂 不洗							
		m3	45				
基面整正							
		m2	29				
土砂等運搬	標準, バックホウ山積0.8m3(平積0.6m3), 土砂(岩塊・玉石混り土含む), 無し, 2 .0km以下						
		m3	27				
整地	残土受入れ地での処理						
		m3	27				
合計							

# 一式当り内訳書

単価使用年月	2025. 12
歩掛適用年月	2025. 12
労務調整係数	1. 000-00000 0. 0 0

内 2号	防火貯水槽						
名称・規格	条件	単位	数量	単価	金額	数量・金額増減	摘要
防火貯水槽（横置円筒型：40m3型）FSF419型 FSF419型 ※設置手間等含む		式	1				
基礎砕石工	0. 15m, 再生クワッシャラン40～0	m2	27				単 2号
基礎砕石工	0. 1m, 再生クワッシャラン40～0	m2	2				単 3号
型枠工 (均し基礎コンクリート型枠)		m 2	11				単 4号
コンクリート	無筋・鉄筋構造物, 人力打設, 18-8-40 高炉B, 養生無し, 無し, 全ての費用	m3	5				
鉄筋工 [市場単価]	SD295A, D13, 一般構造物, 10t未満, 無 , 無, 無, 無, 補正無(鉄筋割合10%未満 含む), 補正無(一般構造物)	t	0. 19				単 5号
合計							

# 一式当り内訳書

単価使用年月	2025. 12
歩掛適用年月	2025. 12
労務調整係数	1.000-00000 0.0 0

内 3号	採水管・通気管						
名称・規格	条件	単位	数量	単価	金額	数量・金額増減	摘要
原材料							単 6号
		式	1				
小口径管据付工(人力)	φ 80mm						単 7号
		m	6.6				
小口径管切断工	φ 80mm						単 8号
		口	3				
小口径管ねじ込み接合工	φ 80mm						単 9号
		口	9				
小口径管ねじ切り工	φ 80mm						単 10号
		口	8				
フランジ継手工	φ 75(80)mm, JWWA 10K, 設置しない, ボルト計上しない						単 11号
		口	1				
小口径管据付工(人力)	φ 50mm						単 12号
		m	6.2				
小口径管切断工	φ 50mm						単 13号
		口	3				
小口径管ねじ込み接合工	φ 50mm						単 14号
		口	7				
小口径管ねじ切り工	φ 50mm						単 15号
		口	6				
フランジ継手工	φ 65mm以下, JWWA 10K, 設置しない, ボルト計上しない						単 16号
		口	1				
合計							

# 一式当り内訳書

単価使用年月	2025. 12
歩掛適用年月	2025. 12
労務調整係数	1.000-00000 0.0 0

内 4号	作業土木						
名称・規格	条件	単位	数量	単価	金額	数量・金額増減	摘要
掘削	土砂, 上記以外(小規模), 小規模(標準)	m3	3				
埋戻し	上記以外(小規模), 土砂, 全ての費用	m3	3				
山砂 不洗		m3	1				
土砂等運搬	小規模, バックホウ山積0.13m3(平積0.1m3), 土砂(岩塊・玉石混り土含む), 無し, 2.5km以下	m3	2				
整地	残土受入れ地での処理	m3	2				
合計							

# 一式当り内訳書

単価使用年月	2025. 12
歩掛適用年月	2025. 12
労務調整係数	1.000-00000 0.0 0

内 5号	管布設						
名称・規格	条件	単位	数量	単価	金額	数量・金額増減	摘要
原材料							単 17号
		式	1				
ポ リエチレン管据付工	標準継手, φ 25mm						単 18号
		m	7.2				
ポ リエチレン管継手工	標準継手, φ 25mm						単 19号
		口	4				
ポ リエチレン管切断工	φ 25mm						単 20号
		口	4				
小口径管据付工(人力)	φ 25mm						単 21号
		m	1				
小口径管ねじ込み接合工	φ 25mm						単 22号
		口	2				
小口径管切断工	φ 25mm						単 23号
		口	2				
小口径管ねじ切り工	φ 25mm						単 24号
		口	4				
止水栓取付	25mm, PP用, 止水栓+筐						単 25号
		箇所	2				
サドル分水栓建込み	25mm, ポ リエチレン管, 50						単 26号
		箇所	1				
埋設表示シート(材料費)							
		m	8				
合計							

# 一式当り内訳書

単価使用年月	2025. 12
歩掛適用年月	2025. 12
労務調整係数	1.000-00000 0.0 0

内 6号	舗装工						
名称・規格	条件	単位	数量	単価	金額	数量・金額増減	摘要
表層(歩道部)	1. 4m未満(仕上厚50mm以下), 50mm, 再生密粒度アスコン(20), プライムコート PK-3, 全ての費用	m2	2				
上層路盤(歩道部)	150mm, 1層施工, 再生粒度調整碎石 RM-40, 全ての費用	m2	1				
下層路盤(歩道部)	200mm, 1層施工, 再生クラッシュラン RC-40, 全ての費用	m2	1				
表層(歩道部)	1. 4m未満(仕上厚50mm以下), 50mm, 各種(2. 30以上2. 40t/m3未満), プライムコート PK-3, 全ての費用	m2	1				
合計							



# 一式当り内訳書

単価使用年月	2025. 12
歩掛適用年月	2025. 12
労務調整係数	1. 000-00000 0. 0 0

内 7号	構造物撤去工						
名称・規格	条件	単位	数量	単価	金額	数量・金額増減	摘要
舗装版切断	アスファルト舗装版, 15cm以下, 全ての費用						
		m	6				
舗装版破碎積込(小規模土工)	全ての費用						
		m2	2				
アスファルト塊運搬	無し, 22. 5km以下						
		m3	0. 13				
処分費(m3)	無						単 27号
		m3	0. 13				
合計							

# 一式当り内訳書

単価使用年月	2025. 12
歩掛適用年月	2025. 12
労務調整係数	1.000-00000 0.0 0

内 8号	区画線工						
名称・規格	条件	単位	数量	単価	金額	数量・金額増減	摘要
区画線設置	無し, 溶融式手動, 無し, 実線 15cm, 無し, 1.0mm, 無し, 無し, 含有量15~18%, 白, アスファルト舗装, 全ての費用	m	1.6				単 28号
合計							

# 一式当り内訳書

単価使用年月	2025. 12
歩掛適用年月	2025. 12
労務調整係数	1.000-00000 0.0 0

内 9号	小型標識工						
名称・規格	条件	単位	数量	単価	金額	数量・金額増減	摘要
標識柱・基礎設置(路側式)	単柱式(基礎含む) φ60. 5, 2基以下, 無, 無, 無, 有, 静電粉体塗装(白色)	基	1				単 29号
標識板設置 (警戒・規制・指示・路線番号標識)	無, 2基以下, 無, 無	基	1				単 30号
標識板 φ600 防火水そう		枚	1				
合計							

# 一式当り内訳書

単価使用年月	2025. 12
歩掛適用年月	2025. 12
労務調整係数	1.000-00000 0.0 0

内 10号	防火貯水槽認定手数料						
	名称・規格	条件	単位	数量	単価	金額	数量・金額増減
	消防設備認定手数料						
			式	1			
	合計						

# 1 次単価表

単価使用年月	2025. 12
歩掛適用年月	2025. 12
労務調整係数	1. 000-00000 0. 0 0

単 1号	交通誘導警備員		単位	人日	単位数量	1	単価	
名称・規格		条件	単位	数量	単価	金額	摘要	
交通誘導警備員B							単 31号	
			人日					
合計								
単価							円／人日	

## 2 次単価表

単価使用年月	2025. 12
歩掛適用年月	2025. 12
労務調整係数	1. 000-00000 0. 0 0

単 2号	基礎砕石工	0. 15m, 再生クラッシャーラン40～0	単位	m2	単位数量	100	単価	
名称・規格		条件	単位	数量	単価	金額	摘要	
土木一般世話役								
			人					
特殊作業員								
			人					
普通作業員								
			人					
再生クラッシャーラン RC-40								
			m3	16. 5				
小型バックホ運転(基礎砕石工)							単 32号	
			日					
油圧クラムシェル[テレスコピック式] 平積0. 4m3		0, 岩石工の割増対象にしない, 普通, 0時間, 交替制を適用しない, 0, しな い, しない, 0時間					単 33号	
			時間					
諸雑費(率+まるめ)								
			式	1				
合計								
単価							円／m2	

## 2 次単価表

単価使用年月	2025. 12
歩掛適用年月	2025. 12
労務調整係数	1. 000-00000 0. 0 0

単 3号	基礎砕石工	0. 1m, 再生クラッシャーラン40～0	単位	m2	単位数量	100	単価	
名称・規格		条件	単位	数量	単価	金額	摘要	
土木一般世話役								
			人					
特殊作業員								
			人					
普通作業員								
			人					
再生クラッシャーラン RC-40								
			m3	11				
小型バックホ運転(基礎砕石工)							単 32号	
			日					
油圧クラムシェル[テレスコピック式] 平積0. 4m3		0, 岩石工の割増対象にしない, 普通, 0時間, 交替制を適用しない, 0, しな い, しない, 0時間					単 33号	
			時間					
諸雑費(率+まるめ)								
			式	1				
合計								
単価							円／m2	



## 2 次単価表

単価使用年月	2025. 12
歩掛適用年月	2025. 12
労務調整係数	1. 000-00000 0. 0 0

単 4号	型枠工 (均し基礎コンクリート型枠)		単位	m 2	単位数量	10	単価	
名称・規格		条件	単位	数量	単価	金額	摘要	
土木一般世話役								
			人					
型わく工								
			人					
普通作業員								
			人					
諸雑費(率+まるめ)								
			式	1				
合計								
単価							円／m 2	

單個使用年月	2025.12
步掛適用年月	2025.12
勞務調整係數	1.000-00000 0.0 0

– 17 –

## 2 次単価表

単価使用年月	2025. 12
歩掛適用年月	2025. 12
労務調整係数	1. 000-00000 0. 0 0

単 6号	原材料		単位	式	単位数量	1	単価	
名称・規格		条件	単位	数量	単価	金額	摘要	
水道用白鋼管 φ 80×4m								
			m	6. 6				
白管エルボ° φ 80								
			個	3				
白管短ニツプ° ル φ 80								
			個	1				
白管フランジ° 80A×10K								
			枚	1				
水道用白鋼管 φ 50×4m								
			m	6. 2				
白管エルボ° φ 50								
			個	4				
白管フランジ° 50A×10K								
			枚	1				
消火栓採水口 φ 75×75								
			組	1				
通気管防虫網 φ 50								
			個	1				
採水口キャップ° 錆止め金具								
			式	1				
合計								

## 2 次単価表

単価使用年月	2025. 12
歩掛適用年月	2025. 12
労務調整係数	1. 000-00000 0. 0 0

単 7号	小口径管据付工(人力)	φ 80mm	単位	m	単位数量	10	単価	
名称・規格		条件	単位	数量	単価	金額	摘要	
配管工								
			人					
普通作業員								
			人					
合計								
単価							円/m	

## 2 次単価表

単価使用年月	2025. 12
歩掛適用年月	2025. 12
労務調整係数	1. 000-00000 0. 0 0

単 8号	小口径管切断工	φ 80mm	単位	口	単位数量	1	単価	
名称・規格		条件	単位	数量	単価	金額	摘要	
配管工								
			人					
普通作業員								
			人					
諸雑費(率+まるめ)								
			式	1				
合計								
単価							円／口	

## 2 次単価表

単価使用年月	2025. 12
歩掛適用年月	2025. 12
労務調整係数	1. 000-00000 0. 0 0

単 9号	小口径管ねじ込み接合工	φ 80mm	単位	口	単位数量	2	単価	
名称・規格		条件	単位	数量	単価	金額	摘要	
配管工								
			人					
普通作業員								
			人					
諸雑費(率+まるめ)								
			式	1				
合計								
単価							円／口	



## 2 次単価表

単価使用年月	2025. 12
歩掛適用年月	2025. 12
労務調整係数	1. 000-00000 0. 0 0

単 10号	小口径管ねじ切り工	φ 80mm	単位	口	単位数量	1	単価	
名称・規格		条件	単位	数量	単価	金額	摘要	
配管工								
			人					
普通作業員								
			人					
諸雑費(率+まるめ)								
			式	1				
合計								
単価							円／口	

## 2 次単価表

単価使用年月	2025. 12
歩掛適用年月	2025. 12
労務調整係数	1. 000-00000 0. 0 0

単 11号	フランジ継手工	φ 75 (80) mm, JWWA 10K, 設置しない, ボルト計上しない	単位	口	単位数量	1	単価	
名称・規格		条件	単位	数量	単価	金額	摘要	
配管工								
			人					
普通作業員								
			人					
諸雑費 (率+まるめ)								
			式	1				
合計								
単価							円／口	

## 2 次単価表

単価使用年月	2025. 12
歩掛適用年月	2025. 12
労務調整係数	1. 000-00000 0. 0 0

単 12号	小口径管据付工(人力)	φ 50mm	単位	m	単位数量	10	単価	
名称・規格		条件	単位	数量	単価	金額	摘要	
配管工								
			人					
普通作業員								
			人					
合計								
単価							円/m	

## 2 次単価表

単価使用年月	2025. 12
歩掛適用年月	2025. 12
労務調整係数	1. 000-00000 0. 0 0

単 13号	小口径管切断工	φ 50mm	単位	口	単位数量	1	単価	
名称・規格		条件	単位	数量	単価	金額	摘要	
配管工								
			人					
普通作業員								
			人					
諸雑費(率+まるめ)								
			式	1				
合計								
単価							円／口	

## 2 次単価表

単価使用年月	2025. 12
歩掛適用年月	2025. 12
労務調整係数	1. 000-00000 0. 0 0

単 14号	小口径管ねじ込み接合工	φ 50mm	単位	口	単位数量	2	単価	
名称・規格		条件	単位	数量	単価	金額	摘要	
配管工								
			人					
普通作業員								
			人					
諸雑費(率+まるめ)								
			式	1				
合計								
単価							円／口	

## 2 次単価表

単価使用年月	2025. 12
歩掛適用年月	2025. 12
労務調整係数	1. 000-00000 0. 0 0

単 15号	小口径管ねじ切り工	φ 50mm	単位	口	単位数量	1	単価	
名称・規格		条件	単位	数量	単価	金額	摘要	
配管工								
			人					
普通作業員								
			人					
諸雑費(率+まるめ)								
			式	1				
合計								
単価							円/口	



## 2 次単価表

単価使用年月	2025. 12
歩掛適用年月	2025. 12
労務調整係数	1. 000-00000 0. 0 0

単 16号	フランジ継手工	φ 65mm以下, JWWA 10K, 設置しない, ボルト計上しない	単位	口	単位数量	1	単価	
名称・規格		条件	単位	数量	単価	金額	摘要	
配管工								
			人					
普通作業員								
			人					
諸雑費(率+まるめ)								
			式	1				
合計								
単価							円／口	

## 2 次単価表

単価使用年月	2025. 12
歩掛適用年月	2025. 12
労務調整係数	1. 000-00000 0. 0 0

単 17号	原材料		単位	式	単位数量	1	単価	
名称・規格		条件	単位	数量	単価	金額	摘要	
ポリエチレン二層管 (PP) φ 25								
			m	7. 2				
サドル付分水栓 φ 50× φ 25								
			個	1				
サドル付分水栓用ソケット φ 25								
			個	1				
PP用45° エルボ φ 25								
			個	2				
水道用硬質塩化ビニルライニング鋼管 (SGP-VB) 25A								
			m	1				
水道用硬質塩化ビニルライニング鋼 (SGP-VB) エルボ 25A								
			個	1				
止水栓 φ 25								
			個	1				
止水栓ボックス								
			個	1				
水抜栓 (外筒菅付) φ 25× L400								
			個	1				
水抜栓ボックス φ 150								
			個	1				
散水栓 φ 25								
			個	1				
散水栓ボックス								
			個	1				

## 2 次単価表

単価使用年月	2025. 12
歩掛適用年月	2025. 12
労務調整係数	1. 000-00000 0. 0 0

単 17号	原材料		単位	式	単位数量	1	単価	
名称・規格		条件	単位	数量	単価	金額	摘要	
合計								

## 2 次単価表

単価使用年月	2025. 12
歩掛適用年月	2025. 12
労務調整係数	1. 000-00000 0. 0 0

単 18号	ポリエチレン管据付工	標準継手, φ 25mm	単位	m	単位数量	10	単価	
名称・規格		条件	単位	数量	単価	金額	摘要	
配管工								
			人					
普通作業員								
			人					
合計								
単価							円/m	

## 2 次単価表

単価使用年月	2025. 12
歩掛適用年月	2025. 12
労務調整係数	1. 000-00000 0. 0 0

単 19号	ポリエチレン管継手工	標準継手, φ 25mm	単位	口	単位数量	1	単価	
名称・規格		条件	単位	数量	単価	金額	摘要	
配管工								
			人					
普通作業員								
			人					
諸雑費(率+まるめ)								
			式	1				
合計								
単価							円/口	

## 2 次単価表

単価使用年月	2025. 12
歩掛適用年月	2025. 12
労務調整係数	1. 000-00000 0. 0 0

単 20号	ホ リエチレン管切断工	φ 25mm	単位	口	単位数量	1	単価	
名称・規格		条件	単位	数量	単価	金額	摘要	
配管工								
			人					
普通作業員								
			人					
諸雑費(率+まるめ)								
			式	1				
合計								
単価							円／口	

## 2 次単価表

単価使用年月	2025. 12
歩掛適用年月	2025. 12
労務調整係数	1. 000-00000 0. 0 0

単 21号	小口径管据付工(人力)	φ 25mm	単位	m	単位数量	10	単価	
名称・規格		条件	単位	数量	単価	金額	摘要	
配管工								
			人					
普通作業員								
			人					
合計								
単価							円／m	

## 2 次単価表

単価使用年月	2025. 12
歩掛適用年月	2025. 12
労務調整係数	1. 000-00000 0. 0 0

単 22号	小口径管ねじ込み接合工	φ 25mm	単位	口	単位数量	2	単価	
名称・規格		条件	単位	数量	単価	金額	摘要	
配管工								
			人					
普通作業員								
			人					
諸雑費(率+まるめ)								
			式	1				
合計								
単価							円／口	



## 2 次単価表

単価使用年月	2025. 12
歩掛適用年月	2025. 12
労務調整係数	1. 000-00000 0. 0 0

単 23号	小口径管切断工	φ 25mm	単位	口	単位数量	1	単価	
名称・規格		条件	単位	数量	単価	金額	摘要	
配管工								
			人					
普通作業員								
			人					
諸雑費(率+まるめ)								
			式	1				
合計								
単価							円／口	

## 2 次単価表

単価使用年月	2025. 12
歩掛適用年月	2025. 12
労務調整係数	1. 000-00000 0. 0 0

単 24号	小口径管ねじ切り工	φ 25mm	単位	口	単位数量	1	単価	
名称・規格		条件	単位	数量	単価	金額	摘要	
配管工								
			人					
普通作業員								
			人					
諸雑費(率+まるめ)								
			式	1				
合計								
単価							円／口	

## 2 次単価表

単価使用年月	2025. 12
歩掛適用年月	2025. 12
労務調整係数	1. 000-00000 0. 0 0

単 25号	止水栓取付	25mm, PP用, 止水栓+管	単位	箇所	単位数量	1	単価	
名称・規格		条件	単位	数量	単価	金額	摘要	
配管工								
			人					
普通作業員								
			人					
諸雑費(率+まるめ)								
			式	1				
合計								
単価							円／箇所	

## 2 次単価表

単価使用年月	2025. 12
歩掛適用年月	2025. 12
労務調整係数	1. 000-00000 0. 0 0

単 26号	サトル分水栓建込み	25mm, ポリエチレン管, 50	単位	箇所	単位数量	1	単価	
名称・規格		条件	単位	数量	単価	金額	摘要	
配管工								
			人					
普通作業員								
			人					
諸雑費(率+まるめ)								
			式	1				
合計								
単価							円/箇所	

## 2 次単価表

単価使用年月	2025. 12
歩掛適用年月	2025. 12
労務調整係数	1. 000-00000 0. 0 0

単 27号	処分費 (m3)	無	単位	m3	単位数量	100	単価	
名称・規格		条件	単位	数量	単価	金額	摘要	
処分費 アスファルト塊								
			m3	100				
合計								
単価							円／m3	

## 2 次単価表

単価使用年月	2025. 12
歩掛適用年月	2025. 12
労務調整係数	1. 000-00000 0. 0 0

単 28号	区画線設置	無し, 溶融式手動, 無し, 実線 15cm, 無し, 1. 0mm, 無し, 無し, 含有量15～18%, 白, アスファルト舗装, 全ての費用	単位	m	単位数量	1, 000	単価	
名称・規格		条件	単位	数量	単価	金額	摘要	
区画線設置(溶融式) 昼間 豪雪無 実線15cm 制約無			m	1, 000				
トラフィックペイント 溶融型 3種1号 ビーズ 15～18 白			kg	390				
ガラスビーズ 0. 106～0. 850mm			kg	25				
接着用プライマー 区画線用			kg	25				
軽油			L	40				
諸雑費(率+まるめ)			式	1				
合計								
単価							円／m	

## 2 次単価表

2 次単価表						単価使用年月	2025. 12		
						歩掛適用年月	2025. 12		
						労務調整係数	1. 000-00000   0. 0   0		
単   29号	標識柱・基礎設置(路側式)	単柱式(基礎含む) φ 60. 5, 2基以下, 無, 無, 無, 有, 静電粉体塗装(白色)	単位	基	単位数量	1	単価		
名称・規格		条件	単位	数量	単価	金額	摘要		
標識柱・基礎設置(路側式) 単柱式 静電塗装   φ 60. 5									
			基	1					
諸雑費(まるめ)									
			式	1					
合計									
単価							円／基		

## 2 次単価表

2 次単価表						単価使用年月		2025. 12	
						歩掛適用年月		2025. 12	
						労務調整係数		1. 000-00000    0. 0    0	
単    30号	標識板設置 (警戒・規制・指示・路線番号標識)	無, 2基以下, 無, 無	単位	基	単位数量	1	単価		
名称・規格		条件	単位	数量	単価	金額	摘要		
標識板設置(警戒規制指示路線番号)									
設置手間			基	1					
合計									
単価							円／基		

## 2 次単価表

単価使用年月	2025. 12
歩掛適用年月	2025. 12
労務調整係数	1. 000-00000 0. 0 0

単 31号	交通誘導警備員B		単位	人日	単位数量	1	単価	
名称・規格		条件	単位	数量	単価	金額	摘要	
交通誘導警備員B								
			人					
合計								
単価							円／人日	



# 【参考資料】積算入力データリスト（本01）

工事名	令和7年度 鳴子温泉地域畑山地内防火貯水槽設置工事			事業区分	道路新設・改築
工事区分・工種・種別・細別・施工歩掛・規格	単位	数量・構成比 前回／今回 入力条件	単価 前回／今回	金額 前回／今回	摘要
道路改良 (0001)	式	1			
防火貯水槽 (0002)	式	1			オプション入力
防火貯水槽設置 (0003)	式	1			オプション入力
作業土木 (0004)	式	1			オプション入力 第0001号内訳書 単位数量 1 式 管理費区分 0 歩 2025.12 単 2025.12 単価地区 大崎市（旧鳴子町） 労調係数 1.000 00-00 0
床掘り	m3	219			週休2日補正 補正なし
					CB210030
					管理費区分 0
					歩 2025.12 単 2025.12
					単価地区 大崎市（旧鳴子町）
J01 土質		土砂			労調係数 1.000 00-00 0
J02 施工方法		標準			
J03 土留方式の種類		無し			
J04 障害の有無		無し			
埋戻し	m3	174			単価補正
					CB210410
J01 施工方法		最小埋戻幅4m以上			管理費区分 0
					歩 2025.12 単 2025.12
					単価地区 大崎市（旧鳴子町）
					労調係数 1.000 00-00 0

# 【参考資料】積算入力データリスト（本01）

工事名	令和7年度 鳴子温泉地域畑山地内防火貯水槽設置工事			事業区分	道路新設・改築
工事区分・工種・種別・細別・施工歩掛・規格	単位	数量・構成比 前回／今回 入力条件	単価 前回／今回	金額 前回／今回	摘要
埋戻し	m3	45			単価補正
					CB210410 管理費区分 0 歩 2025.12 単 2025.12 単価地区 大崎市（旧鳴子町） 労調係数 1.000 00-00 0
J01 施工方法		最大埋戻幅1m以上4m未満			
山砂 不洗	m3	45			単価補正
					ZM04030070 管理費区分 0 歩 2025.12 単 2025.12 単価地区 大崎市（旧鳴子町） 労調係数 1.000 00-00 0
基面整正	m2	29			単価補正
					CB210080 管理費区分 0 歩 2025.12 単 2025.12 単価地区 大崎市（旧鳴子町） 労調係数 1.000 00-00 0
土砂等運搬	m3	27			単価補正
					CB210110 管理費区分 0 歩 2025.12 単 2025.12 単価地区 大崎市（旧鳴子町） 労調係数 1.000 00-00 0
J01 土砂等発生現場		標準			
J02 積込機種・規格		バックホウ山積0.8m3（平積0.6m3）			
J03 土質		土砂（岩塊・玉石混り土含む）			
J04 DID区間の有無		無し			
J05 運搬距離（km）（DID区間無）		2.0km以下			

※入力条件は、積算の考え方を示したものであり、指定事項ではありません。

# 【参考資料】積算入力データリスト（本01）

工事名	令和7年度 鳴子温泉地域畑山地内防火貯水槽設置工事			事業区分	道路新設・改築
工事区分・工種・種別・細別・施工歩掛・規格	単位	数量・構成比 前回／今回 入力条件	単価 前回／今回	金額 前回／今回	摘要
整地					単価補正
J01 作業区分					CB210610 管理費区分 0 歩 2025.12 単 2025.12 単価地区 大崎市（旧鳴子町） 労調係数 1.000 00-00 0
防火貯水槽 (0005)					単価補正 オプション入力 第0002号内訳書 単位数量 1 式 管理費区分 0 歩 2025.12 単 2025.12 単価地区 大崎市（旧鳴子町） 労調係数 1.000 00-00 0
防火貯水槽（横置円筒型：40m3型）FSF419型 FSF419型 ※設置手間等含む					週休2日補正 補正なし
基礎砕石工					ZZ99*01*01001 管理費区分 0 歩 2025.12 単 2025.12 単価地区 大崎市（旧鳴子町） 労調係数 1.000 00-00 0
J01 砕石の厚さ(実数入力)					単価補正
J02 砕石の種類					WB440100 管理費区分 0 歩 2025.12 単 2025.12 単価地区 大崎市（旧鳴子町） 労調係数 1.000 00-00 0

# 【参考資料】積算入力データリスト（本01）

工事名	令和7年度 鳴子温泉地域畑山地内防火貯水槽設置工事			事業区分	道路新設・改築
工事区分・工種・種別・細別・施工歩掛・規格	単位	数量・構成比 前回／今回 入力条件	単価 前回／今回	金額 前回／今回	摘要
基礎砕石工					単価補正
	m2	2			WB440100
J01 砕石の厚さ(実数入力)		0.1m			管理費区分 0
J02 砕石の種類		再生クラッシュラン40～0			歩 2025.12 単 2025.12
					単価地区 大崎市（旧鳴子町）
					労調係数 1.000 00-00 0
型枠工 (均し基礎コンクリート型枠)					単価補正
	m 2	11			WB440320
					管理費区分 0
					歩 2025.12 単 2025.12
					単価地区 大崎市（旧鳴子町）
					労調係数 1.000 00-00 0
コンクリート					単価補正
	m3	5			CB240010
J01 構造物種別		無筋・鉄筋構造物			管理費区分 0
J02 打設工法		人力打設			歩 2025.12 単 2025.12
J03 コンクリート規格		18-8-40 高炉B			単価地区 大崎市（旧鳴子町）
J05 養生工の種類		養生無し			労調係数 1.000 00-00 0
J07 現場内小運搬の有無		無し			
J13 費用の内訳		全ての費用			単価補正
鉄筋工〔市場単価〕					DB810010
	t	0.19			管理費区分 0
J01 鉄筋材料規格		SD295A			歩 2025.12 単 2025.12
J02 鉄筋径		D13			単価地区 大崎市（旧鳴子町）
J03 規格・仕様		一般構造物			労調係数 1.000 00-00 0
J04 施工規模		10t未満			
J05 時間的制約を受ける場合の補正		無			

## 【参考資料】積算入力データリスト（本01）

工事名	令和7年度 鳴子温泉地域畑山地内防火貯水槽設置工事			事業区分	道路新設・改築
工事区分・工種・種別・細別・施工歩掛・規格	単位	数量・構成比 前回／今回 入力条件	単価 前回／今回	金額 前回／今回	摘要
J06 夜間作業補正 J07 トンネル内作業の補正 J08 法面作業の補正 J09 太径鉄筋補正 J10 構造物種別による補正		無 無 無 補正無(鉄筋割合10%未満含む) 補正無(一般構造物)			単価補正
採水管・通気管 (0006)	式	1			オプション入力 第0003号内訳書 単位数量 1 式 管理費区分 0 歩 2025.12 単 2025.12 単価地区 大崎市(旧鳴子町) 労調係数 1.000 00-00 0  週休2日補正 補正なし
原材料	式	1			オプション入力 単位数量 1 式 管理費区分 0 歩 2025.12 単 2025.12 単価地区 大崎市(旧鳴子町) 労調係数 1.000 00-00 0  単価補正
水道用白鋼管 φ80×4m	m	6.6			ZZ99*01*01002 管理費区分 0 歩 2025.12 単 2025.12 単価地区 大崎市(旧鳴子町) 労調係数 1.000 00-00 0  単価補正
白管エルボ					ZZ99*01*01004

# 【参考資料】積算入力データリスト（本01）

工事名	令和7年度 鳴子温泉地域畑山地内防火貯水槽設置工事			事業区分	道路新設・改築
工事区分・工種・種別・細別・施工歩掛・規格	単位	数量・構成比 前回／今回 入力条件	単価 前回／今回	金額 前回／今回	摘要
φ 80	個	3			管理費区分 0 歩 2025. 12 単 2025. 12 単価地区 大崎市（旧鳴子町） 労調係数 1.000 00-00 0  単価補正
白管短ニツプ <sup>°</sup> φ 80	個	1			ZZ99*01*01005 管理費区分 0 歩 2025. 12 単 2025. 12 単価地区 大崎市（旧鳴子町） 労調係数 1.000 00-00 0  単価補正
白管フランジ <sup>°</sup> 80A×10K	枚	1			ZZ99*01*01006 管理費区分 0 歩 2025. 12 単 2025. 12 単価地区 大崎市（旧鳴子町） 労調係数 1.000 00-00 0  単価補正
水道用白鋼管 φ 50×4m	m	6. 2			ZZ99*01*01007 管理費区分 0 歩 2025. 12 単 2025. 12 単価地区 大崎市（旧鳴子町） 労調係数 1.000 00-00 0  単価補正
白管エルボ <sup>°</sup> φ 50	個	4			ZZ99*01*01008 管理費区分 0

## 【参考資料】積算入力データリスト（本01）

工事名	令和7年度 鳴子温泉地域畑山地内防火貯水槽設置工事			事業区分	道路新設・改築
工事区分・工種・種別・細別・施工歩掛・規格	単位	数量・構成比 前回／今回 入力条件	単価 前回／今回	金額 前回／今回	摘要
					歩 2025.12 単 2025.12 単価地区 大崎市（旧鳴子町） 労調係数 1.000 00-00 0  単価補正
白管フランジ 50A×10K	枚	1			ZZ99*01*01010 管理費区分 0 歩 2025.12 単 2025.12 単価地区 大崎市（旧鳴子町） 労調係数 1.000 00-00 0  単価補正
消火栓採水口 φ75×75	組	1			ZZ99*01*01011 管理費区分 0 歩 2025.12 単 2025.12 単価地区 大崎市（旧鳴子町） 労調係数 1.000 00-00 0  単価補正
通気管防虫網 φ50	個	1			ZZ99*01*01012 管理費区分 0 歩 2025.12 単 2025.12 単価地区 大崎市（旧鳴子町） 労調係数 1.000 00-00 0  単価補正
採水口キャップ 錆止め金具	式	1			ZZ99*01*01013 管理費区分 0 歩 2025.12 単 2025.12

# 【参考資料】積算入力データリスト（本01）

工事名	令和7年度 鳴子温泉地域畑山地内防火貯水槽設置工事				事業区分	道路新設・改築
工事区分・工種・種別・細別・施工歩掛・規格	単位	数量・構成比 前回／今回 入力条件	単価 前回／今回	金額 前回／今回	摘要	
					単価地区	大崎市（旧鳴子町）
					労調係数	1.000 00-00 0
					単価補正	
小口径管据付工(人力)	m	6.6			DW140000	
J01 呼び径		φ 80mm			管理費区分	0
					歩	2025.12 単 2025.12
					単価地区	大崎市（旧鳴子町）
					労調係数	1.000 00-00 0
					単価補正	
小口径管切断工	口	3			DW141100	
J01 呼び径		φ 80mm			管理費区分	0
					歩	2025.12 単 2025.12
					単価地区	大崎市（旧鳴子町）
					労調係数	1.000 00-00 0
					単価補正	
小口径管ねじ込み接合工	口	9			DW141300	
J01 呼び径		φ 80mm			管理費区分	0
					歩	2025.12 単 2025.12
					単価地区	大崎市（旧鳴子町）
					労調係数	1.000 00-00 0
					単価補正	
小口径管ねじ切り工	口	8			DW141200	
J01 呼び径		φ 80mm			管理費区分	0
					歩	2025.12 単 2025.12
					単価地区	大崎市（旧鳴子町）



# 【参考資料】積算入力データリスト（本01）

工事名	令和7年度 鳴子温泉地域畑山地内防火貯水槽設置工事				事業区分	道路新設・改築
工事区分・工種・種別・細別・施工歩掛・規格	単位	数量・構成比 前回／今回 入力条件	単価 前回／今回	金額 前回／今回	摘要	
					労調係数	1.000 00-00 0
					単価補正	
フランジ継手工	口	1			DW121000	
J01 呼び径		φ 75(80)mm			管理費区分	0
J02 規格		JWWA 10K			歩 2025.12 単 2025.12	
J03 耐震型補強金具設置		設置しない			単価地区	大崎市（旧鳴子町）
J05 ボルト計上区分		ボルト計上しない			労調係数	1.000 00-00 0
					単価補正	
小口径管据付工(人力)	m	6.2			DW140000	
J01 呼び径		φ 50mm			管理費区分	0
					歩 2025.12 単 2025.12	
					単価地区	大崎市（旧鳴子町）
					労調係数	1.000 00-00 0
					単価補正	
小口径管切断工	口	3			DW141100	
J01 呼び径		φ 50mm			管理費区分	0
					歩 2025.12 単 2025.12	
					単価地区	大崎市（旧鳴子町）
					労調係数	1.000 00-00 0
					単価補正	
小口径管ねじ込み接合工	口	7			DW141300	
J01 呼び径		φ 50mm			管理費区分	0
					歩 2025.12 単 2025.12	
					単価地区	大崎市（旧鳴子町）
					労調係数	1.000 00-00 0

# 【参考資料】積算入力データリスト（本01）

工事名	令和7年度 鳴子温泉地域畑山地内防火貯水槽設置工事			事業区分	道路新設・改築
工事区分・工種・種別・細別・施工歩掛・規格	単位	数量・構成比 前回／今回 入力条件	単価 前回／今回	金額 前回／今回	摘要
					単価補正
小口径管ねじ切り工	口	6			DW141200
J01 呼び径		φ 50mm			管理費区分 0 歩 2025.12 単 2025.12 単価地区 大崎市（旧鳴子町） 労調係数 1.000 00-00 0
					単価補正
フランジ継手工	口	1			DW121000
J01 呼び径		φ 65mm以下			管理費区分 0 歩 2025.12 単 2025.12 単価地区 大崎市（旧鳴子町） 労調係数 1.000 00-00 0
J02 規格		JWWA 10K			
J03 耐震型補強金具設置		設置しない			
J05 ボルト計上区分		ボルト計上しない			
					単価補正
給配水管 (0007)	式	1			オプション入力
					オプション入力
作業土木 (0008)	式	1			第0004号内訳書 単位数量 1 式 管理費区分 0 歩 2025.12 単 2025.12 単価地区 大崎市（旧鳴子町） 労調係数 1.000 00-00 0
					週休2日補正 補正なし
掘削					CB210100

# 【参考資料】積算入力データリスト（本01）

工事名	令和7年度 鳴子温泉地域畑山地内防火貯水槽設置工事			事業区分	道路新設・改築
工事区分・工種・種別・細別・施工歩掛・規格	単位	数量・構成比 前回／今回 入力条件	単価 前回／今回	金額 前回／今回	摘要
	m3	3			管理費区分 0 歩 2025.12 単 2025.12 単価地区 大崎市（旧鳴子町） 労調係数 1.000 00-00 0  単価補正
J01 土質 J02 施工方法 J05 施工数量		土砂 上記以外(小規模) 小規模(標準)			
埋戻し	m3	3			CB210410 管理費区分 0 歩 2025.12 単 2025.12 単価地区 大崎市（旧鳴子町） 労調係数 1.000 00-00 0  単価補正
J01 施工方法 J02 土質 J04 費用の内訳		上記以外(小規模) 土砂 全ての費用			
山砂 不洗	m3	1			ZM04030070 管理費区分 0 歩 2025.12 単 2025.12 単価地区 大崎市（旧鳴子町） 労調係数 1.000 00-00 0  単価補正
土砂等運搬	m3	2			CB210110 管理費区分 0 歩 2025.12 単 2025.12 単価地区 大崎市（旧鳴子町） 労調係数 1.000 00-00 0  単価補正
J01 土砂等発生現場 J02 積込機種・規格 J03 土質 J04 DID区間の有無 J15 運搬距離(km) (DID区間無)		小規模 バックホウ山積0.13m3(平積0.1m3) 土砂(岩塊・玉石混り土含む) 無し 2.5km以下			
整地	m3	2			CB210610 管理費区分 0

## 【参考資料】積算入力データリスト（本01）

工事名	令和7年度 鳴子温泉地域畑山地内防火貯水槽設置工事				事業区分	道路新設・改築
工事区分・工種・種別・細別・施工歩掛・規格	単位	数量・構成比 前回／今回 入力条件	単価 前回／今回	金額 前回／今回	摘要	
J01 作業区分		残土受入れ地での処理			歩 2025.12 単 2025.12 単価地区 大崎市（旧鳴子町） 労調係数 1.000 00-00 0  単価補正	
管布設 (0009)	式	1			オプション入力 第0005号内訳書 単位数量 1 式 管理費区分 0 歩 2025.12 単 2025.12 単価地区 大崎市（旧鳴子町） 労調係数 1.000 00-00 0  週休2日補正 補正なし	
原材料	式	1			オプション入力 単位数量 1 式 管理費区分 0 歩 2025.12 単 2025.12 単価地区 大崎市（旧鳴子町） 労調係数 1.000 00-00 0  単価補正	
ポリエチレン二層管 (PP) φ25	m	7.2			ZZ99*01*02001 管理費区分 0 歩 2025.12 単 2025.12 単価地区 大崎市（旧鳴子町） 労調係数 1.000 00-00 0  単価補正	

# 【参考資料】積算入力データリスト（本01）

工事名	令和7年度 鳴子温泉地域畑山地内防火貯水槽設置工事			事業区分	道路新設・改築
工事区分・工種・種別・細別・施工歩掛・規格	単位	数量・構成比 前回／今回 入力条件	単価 前回／今回	金額 前回／今回	摘要
サドル付分水栓 φ50×φ25	個	1			ZZ99*01*02002 管理費区分 0 歩 2025.12 単 2025.12 単価地区 大崎市（旧鳴子町） 労調係数 1.000 00-00 0  単価補正
サドル付分水栓用ソケット φ25	個	1			ZZ99*01*02003 管理費区分 0 歩 2025.12 単 2025.12 単価地区 大崎市（旧鳴子町） 労調係数 1.000 00-00 0  単価補正
PP用45° エルボ φ25	個	2			ZZ99*01*02004 管理費区分 0 歩 2025.12 単 2025.12 単価地区 大崎市（旧鳴子町） 労調係数 1.000 00-00 0  単価補正
水道用硬質塩化ビニルライニング鋼管（SGP-VB） 25A	m	1			ZZ99*01*02005 管理費区分 0 歩 2025.12 単 2025.12 単価地区 大崎市（旧鳴子町） 労調係数 1.000 00-00 0  単価補正
水道用硬質塩化ビニルライニング鋼（SGP-VB）エルボ					ZZ99*01*02006

## 【参考資料】積算入力データリスト（本01）

工事名	令和7年度 鳴子温泉地域畑山地内防火貯水槽設置工事			事業区分	道路新設・改築
工事区分・工種・種別・細別・施工歩掛・規格	単位	数量・構成比 前回／今回 入力条件	単価 前回／今回	金額 前回／今回	摘要
25A	個	1			管理費区分 0 歩 2025.12 単 2025.12 単価地区 大崎市（旧鳴子町） 労調係数 1.000 00-00 0  単価補正
止水栓 φ 25	個	1			ZZ99*01*02007 管理費区分 0 歩 2025.12 単 2025.12 単価地区 大崎市（旧鳴子町） 労調係数 1.000 00-00 0  単価補正
止水栓ボックス	個	1			ZZ99*01*02008 管理費区分 0 歩 2025.12 単 2025.12 単価地区 大崎市（旧鳴子町） 労調係数 1.000 00-00 0  単価補正
水抜栓（外筒管付） φ 25×L400	個	1			ZZ99*01*02009 管理費区分 0 歩 2025.12 単 2025.12 単価地区 大崎市（旧鳴子町） 労調係数 1.000 00-00 0  単価補正
水抜栓ボックス φ 150	個	1			ZZ99*01*02011 管理費区分 0

※入力条件は、積算の考え方を示したものであり、指定事項ではありません。

# 【参考資料】積算入力データリスト（本01）

工事名	令和7年度 鳴子温泉地域畑山地内防火貯水槽設置工事			事業区分	道路新設・改築
工事区分・工種・種別・細別・施工歩掛・規格	単位	数量・構成比 前回／今回 入力条件	単価 前回／今回	金額 前回／今回	摘要
					歩 2025.12 単 2025.12 単価地区 大崎市（旧鳴子町） 労調係数 1.000 00-00 0  単価補正
散水栓 φ 25	個	1			ZZ99*01*02012 管理費区分 0 歩 2025.12 単 2025.12 単価地区 大崎市（旧鳴子町） 労調係数 1.000 00-00 0  単価補正
散水栓ボックス	個	1			ZZ99*01*02013 管理費区分 0 歩 2025.12 単 2025.12 単価地区 大崎市（旧鳴子町） 労調係数 1.000 00-00 0  単価補正
ポリエチレン管据付工	m	7.2			DW170000 管理費区分 0 歩 2025.12 単 2025.12 単価地区 大崎市（旧鳴子町） 労調係数 1.000 00-00 0  単価補正
J01 施工区分 J02 呼び径		標準継手 φ 25mm			
ポリエチレン管継手工	口	4			DW171000 管理費区分 0 歩 2025.12 単 2025.12
J01 施工区分		標準継手			

# 【参考資料】積算入力データリスト（本01）

工事名	令和7年度 鳴子温泉地域畑山地内防火貯水槽設置工事				事業区分	道路新設・改築
工事区分・工種・種別・細別・施工歩掛・規格	単位	数量・構成比 前回／今回 入力条件	単価 前回／今回	金額 前回／今回	摘要	
J02 呼び径		φ 25mm			単価地区	大崎市（旧鳴子町）
					労調係数	1.000 00-00 0
単価補正						
ポリエチレン管切断工	口	4			DW245000	
J01 呼び径		φ 25mm			管理費区分	0
					歩 2025.12 単 2025.12	
					単価地区	大崎市（旧鳴子町）
					労調係数	1.000 00-00 0
単価補正						
小口径管据付工(人力)	m	1			DW140000	
J01 呼び径		φ 25mm			管理費区分	0
					歩 2025.12 単 2025.12	
					単価地区	大崎市（旧鳴子町）
					労調係数	1.000 00-00 0
単価補正						
小口径管ねじ込み接合工	口	2			DW141300	
J01 呼び径		φ 25mm			管理費区分	0
					歩 2025.12 単 2025.12	
					単価地区	大崎市（旧鳴子町）
					労調係数	1.000 00-00 0
単価補正						
小口径管切断工	口	2			DW141100	
J01 呼び径		φ 25mm			管理費区分	0
					歩 2025.12 単 2025.12	
					単価地区	大崎市（旧鳴子町）



# 【参考資料】積算入力データリスト（本01）

工事名	令和7年度 鳴子温泉地域畑山地内防火貯水槽設置工事				事業区分	道路新設・改築
工事区分・工種・種別・細別・施工歩掛・規格	単位	数量・構成比 前回／今回 入力条件	単価 前回／今回	金額 前回／今回	摘要	
					労調係数	1.000 00-00 0
					単価補正	
小口径管ねじ切り工	口	4			DW141200	
J01 呼び径		φ 25mm			管理費区分 0	
					歩 2025.12 単 2025.12	
					単価地区 大崎市（旧鳴子町）	
					労調係数 1.000 00-00 0	
					単価補正	
止水栓取付	箇所	2			DW431000	
J01 呼び径		25mm			管理費区分 0	
J02 管の種類		PP用			歩 2025.12 単 2025.12	
J03 作業区分		止水栓+管			単価地区 大崎市（旧鳴子町）	
					労調係数 1.000 00-00 0	
					単価補正	
サドル分水栓建込み	箇所	1			DW430000	
J01 分水栓の呼び径		25mm			管理費区分 0	
J02 配水管の管種		ポリエチレン管			歩 2025.12 単 2025.12	
J03 配水管の呼び径		50			単価地区 大崎市（旧鳴子町）	
					労調係数 1.000 00-00 0	
					単価補正	
埋設表示シート(材料費)	m	8			CB322722	
					管理費区分 0	
					歩 2025.12 単 2025.12	
					単価地区 大崎市（旧鳴子町）	
					労調係数 1.000 00-00 0	

# 【参考資料】積算入力データリスト（本01）

工事名	令和7年度 鳴子温泉地域畑山地内防火貯水槽設置工事				事業区分	道路新設・改築
工事区分・工種・種別・細別・施工歩掛・規格	単位	数量・構成比 前回／今回 入力条件	単価 前回／今回	金額 前回／今回	摘要	
					単価補正	
舗装工 (0010)	式	1			オプション入力	
舗装工 (0011)	式	1			オプション入力 第0006号内訳書 単位数量 1 式 管理費区分 0 歩 2025.12 単 2025.12 単価地区 大崎市（旧鳴子町） 労調係数 1.000 00-00 0	
					週休2日補正 補正なし	
表層(歩道部)	m2	2			CB410261 管理費区分 0 歩 2025.12 単 2025.12 単価地区 大崎市（旧鳴子町） 労調係数 1.000 00-00 0	
J01 平均幅員		1.4m未満(仕上厚50mm以下)				
J02 1層当平均仕上厚 50mm以下		50mm				
J05 材料		再生密粒度アスコン(20)				
J06 瀝青材料種類		プライムコート PK-3				
J07 費用の内訳		全ての費用			単価補正	
上層路盤(歩道部)	m2	1			CB410041 管理費区分 0 歩 2025.12 単 2025.12 単価地区 大崎市（旧鳴子町） 労調係数 1.000 00-00 0	
J01 全仕上り厚(実数入力)		150mm				
J02 施工区分		1層施工				
J03 材料		再生粒度調整碎石 RM-40				
J04 費用の内訳		全ての費用			単価補正	
下層路盤(歩道部)					CB410031	

# 【参考資料】積算入力データリスト（本01）

工事名	令和7年度 鳴子温泉地域畑山地内防火貯水槽設置工事			事業区分	道路新設・改築
工事区分・工種・種別・細別・施工歩掛・規格	単位	数量・構成比 前回／今回 入力条件	単価 前回／今回	金額 前回／今回	摘要
	m2	1			管理費区分 0 歩 2025.12 単 2025.12 単価地区 大崎市（旧鳴子町） 労調係数 1.000 00-00 0  単価補正
J01 全仕上り厚(実数入力)		200mm			
J02 施工区分		1層施工			
J03 材料		再生クッション RC-40			
J04 費用の内訳		全ての費用			
表層(歩道部)	m2	1			CB410261 管理費区分 0 歩 2025.12 単 2025.12 単価地区 大崎市（旧鳴子町） 労調係数 1.000 00-00 0  単価補正
J01 平均幅員		1.4m未満(仕上厚50mm以下)			
J02 1層当平均仕上厚 50mm以下		50mm			
J05 材料		各種(2.30以上2.40t/m3未満)			
J06 瀝青材料種類		プライムコート PK-3			
J07 費用の内訳		全ての費用			
構造物撤去工 (0012)	式	1			オプション入力 第0007号内訳書 単位数量 1 式 管理費区分 0 歩 2025.12 単 2025.12 単価地区 大崎市（旧鳴子町） 労調係数 1.000 00-00 0  週休2日補正 補正なし
舗装版切断	m	6			CB430510 管理費区分 0 歩 2025.12 単 2025.12 単価地区 大崎市（旧鳴子町） 労調係数 1.000 00-00 0  単価補正
J01 舗装版種別		アスファルト舗装版			
J02 アスファルト舗装版厚		15cm以下			
J05 費用の内訳		全ての費用			

## 【参考資料】積算入力データリスト（本01）

工事名	令和7年度 鳴子温泉地域畑山地内防火貯水槽設置工事			事業区分	道路新設・改築
工事区分・工種・種別・細別・施工歩掛・規格	単位	数量・構成比 前回／今回 入力条件	単価 前回／今回	金額 前回／今回	摘要
舗装版破碎積込(小規模土工)	m2	2			CB210720 管理費区分 0 歩 2025.12 単 2025.12 単価地区 大崎市（旧鳴子町） 労調係数 1.000 00-00 0  単価補正
J01 費用の内訳		全ての費用			
アスファルト塊運搬	m3	0.13			CB224990 管理費区分 0 歩 2025.12 単 2025.12 単価地区 大崎市（旧鳴子町） 労調係数 1.000 00-00 0  単価補正
J01 DID区間の有無		無し			
J02 運搬距離(km) (DID区間無)		22.5km以下			
処分費(m3)	m3	0.13			WB020051 管理費区分 0 歩 2025.12 単 2025.12 単価地区 大崎市（旧鳴子町） 労調係数 1.000 00-00 0  単価補正
J01 産廃税の有無		無			
区画線工 (0013)	式	1			オプション入力 第0008号内訳書 単位数量 1 式 管理費区分 0 歩 2025.12 単 2025.12 単価地区 大崎市（旧鳴子町） 労調係数 1.000 00-00 0

# 【参考資料】積算入力データリスト（本01）

工事名	令和7年度 鳴子温泉地域畑山地内防火貯水槽設置工事			事業区分	道路新設・改築
工事区分・工種・種別・細別・施工歩掛・規格	単位	数量・構成比 前回／今回 入力条件	単価 前回／今回	金額 前回／今回	摘要
区画線設置					週休2日補正 補正なし
	m	1.6			WB821210 管理費区分 0 歩 2025.12 単 2025.12 単価地区 大崎市（旧鳴子町） 労調係数 1.000 00-00 0
J01 夜間作業の有無		無し			単価補正
J02 施工方法区分		溶融式手動			
J03 豪雪補正の有無		無し			
J04 規格・仕様区分		実線 15cm			
J05 時間的制約の有無		無し			
J06 塗布厚		1.0mm			
J07 排水性舗装に施工する場合の補正		無し			
J08 未供用区間の場合の補正		無し			
J09 溶融式塗料規格		含有量15～18%			
J11 塗料区分		白			
J12 プライマー規格		アスファルト舗装			
J13 費用の内訳		全ての費用			
標識工 (0014)	式	1			オプション入力
小型標識工 (0015)	式	1			オプション入力 第0009号内訳書 単位数量 1 式 管理費区分 0 歩 2025.12 単 2025.12 単価地区 大崎市（旧鳴子町） 労調係数 1.000 00-00 0
標識柱・基礎設置(路側式)					週休2日補正 補正なし
	基	1			WB812110 管理費区分 0 歩 2025.12 単 2025.12 単価地区 大崎市（旧鳴子町） 労調係数 1.000 00-00 0
J01 柱の規格		単柱式(基礎含む) φ60.5			単価補正
J02 施工規模加算		2基以下			
J03 時間的制約を受ける場合の補正		無			

# 【参考資料】積算入力データリスト（本01）

工事名	令和7年度 鳴子温泉地域畑山地内防火貯水槽設置工事			事業区分	道路新設・改築
工事区分・工種・種別・細別・施工歩掛・規格	単位	数量・構成比 前回／今回 入力条件	単価 前回／今回	金額 前回／今回	摘要
J04 夜間作業の補正 J05 曲げ支柱加算 J06 柱の材料費の計上 J07 塗装仕様		無 無 有 静電粉体塗装(白色)			単価補正
標識板設置 (警戒・規制・指示・路線番号標識)	基	1			WB812150 管理費区分 0 歩 2025.12 単 2025.12 単価地区 大崎市（旧鳴子町） 労調係数 1.000 00-00 0
J01 標識板材料費の計上の有無 J02 施工規模加算 J03 時間的制約を受ける場合の補正 J04 夜間作業の補正		無 2基以下 無 無			単価補正
標識板 φ600 防火水そう	枚	1			ZZ99*01*03001 管理費区分 0 歩 2025.12 単 2025.12 単価地区 大崎市（旧鳴子町） 労調係数 1.000 00-00 0
交通管理工 (0016)	式	1			単価補正
交通誘導警備員 (0017)	人日				第0001号単価表 単位数量 1 人日 管理費区分 0 歩 2025.12 単 2025.12 単価地区 大崎市（旧鳴子町） 労調係数 1.000 00-00 0
Q01 交通誘導警備員費		交通誘導警備員B			週休2日補正 補正なし
交通誘導警備員B					WB010212

# 【参考資料】積算入力データリスト（本01）

工事名	令和7年度 鳴子温泉地域畑山地内防火貯水槽設置工事			事業区分	道路新設・改築
工事区分・工種・種別・細別・施工歩掛・規格	単位	数量・構成比 前回／今回 入力条件	単価 前回／今回	金額 前回／今回	摘要
	人日				管理費区分 0 歩 2025.12 単 2025.12 単価地区 大崎市（旧鳴子町） 労調係数 1.000 00-00 0  単価補正
直接工事費 (0018)	式	1			
共通仮設 (0019)	式	1			
共通仮設費 (0020)	式	1			
役務費 (0021)	式	1			
防火貯水槽認定手数料 (0022)	式	1			オプション入力 第0010号内訳書 単位数量 1 式 管理費区分 0 歩 2025.12 単 2025.12 単価地区 大崎市（旧鳴子町） 労調係数 1.000 00-00 0  週休2日補正 補正なし
消防設備認定手数料	式	1			ZZ99*01*03002 管理費区分 0 歩 2025.12 単 2025.12 単価地区 大崎市（旧鳴子町）

# 【参考資料】積算入力データリスト（本01）

工事名	令和7年度 鳴子温泉地域畑山地内防火貯水槽設置工事				事業区分	道路新設・改築
工事区分・工種・種別・細別・施工歩掛・規格	単位	数量・構成比 前回／今回 入力条件	単価 前回／今回	金額 前回／今回	摘要	
					労調係数	1.000 00-00 0
					単価補正	
共通仮設費（率計上） (0023)	式	1				
主たる工種	04:道路改良工事					
施工地域等補正	補正無し（地方部 施工場所が一般交通等の影響を受けない場合）	1.0				
除雪工事補正	未使用		1.00			
ICT施工補正	補正なし		1.0			
週休2日補正	補正なし		1.00			
復興係数補正	あり		1.3			
実績変更対象費（積上げ）		0円				
純工事費 (0024)	式	1				
現場管理費 (0025)	式	1				
施工地域等補正	補正無し（地方部 施工場所が一般交通等の影響を受けない場合）	1.0				
工期日数（熱中症補正）	0日間					
真夏日日数	0日間					
補正係数	補正なし		0.00			
熱中症補正	自動設定		0.00%			
工期日数	0日間					
冬期日数	0日間					
積雪寒冷地区分	補正なし		0.00%			
施工時期補正	自動設定		0.00%			
緊急工事補正	補正なし		0.00%			
砂防・地滑り補正	補正なし		0.00%			
ICT施工補正	補正なし		1.0			
週休2日補正	補正なし		1.00			
復興係数補正	あり		1.1			
実績変更対象費（積上げ）		0円				



## 【参考資料】積算入力データリスト（本01）

工事名	令和7年度 鳴子温泉地域畑山地内防火貯水槽設置工事			事業区分	道路新設・改築
工事区分・工種・種別・細別・施工歩掛・規格	単位	数量・構成比 前回／今回 入力条件	単価 前回／今回	金額 前回／今回	摘要
工事原価 (0026)	式	1			
一般管理費等 (0027)	式	1			
	前払金支出割合による補正	補正を行わない	1.00		
	財団法人等による補正	補正を行わない	1.00		
	契約保証に係る補正率	金銭的保証	0.04%		
工事価格 (0028)	式	1			
消費税額及び地方消費税額 (0029)	式	1			
工事費計 (0030)	式	1			

令和 7 年度  
鳴子温泉地域畑山地内防火貯水槽設置工事

数 量 計 算 書

令和 7 年 1 2 月

大崎市鳴子総合支所地域振興課

# 数量 総括 表

設 計 数 量 総 括 内 訳 書

費 目	工 種	種 別	細 別	規 格	単位	数 量	備 考
	土工				式	1	
		整地盛土	発生土		m3	46.3	
		残土処理	残土処理	砂質土	m3	27.7	
	防火貯水槽				式	1	
		作業土工			式	1	
			床掘	バックホ 0.8m3	m3	219.8	
			埋戻し	種別A 発生土または良質土	m3	128.2	
			//	種別B 山砂	m3	45.4	
			基面整正		m2	29.7	
		防火貯水槽			式	1	
			鋼製 防火貯水槽	40m3型	式	1.0	日本消防設備安全センター認定品
			基礎碎石	RC-40 t=15cm	m2	27.7	
			捨て コンクリート	18-8-40BB t=50mm	m3	1.39	
			全上型枠		m2	1.3	
			基礎 コンクリート	18-8-40BB t=150mm	m3	3.77	
			型枠		m2	7.8	
			基礎部鉄筋	SD295 D13	kg	195.57	
			MH周り 基礎碎石	RC-40 t=10cm	m2	2.61	
			MH周り補強 コンクリート	18-8-40BB t=250mm	m3	0.49	
			全上型枠		m2	2.3	
		採水管・通気管（資材費）					
			水道用白鋼管	φ80×4m	m	6.6	
			白管エルボ	φ80	個	3	
			白管短ニップル	φ80	個	1	
			白フランジ	80A×10K	枚	1	
			水道用白鋼管	φ50×4m	m	6.2	
			白管エルボ	φ50	個	4	
			白フランジ	50A×10K	枚	1	
			消火栓採水口	φ75×75 ねじ式ハンドル・鎖付き	組	1	
			通気管防虫網	φ50	個	1	
			採水口キャップ錆止め 金具		式	1	
		採水管・通気管（布設費）					

# 設 計 数 量 総 括 内 訳 書

費 目	工 種	種 別	細 別	規 格	単位	数 量	備 考
			水道用白鋼管据付工	φ80	m	6.6	
			水道用白鋼管切断工	φ80	口	3	
			水道用白鋼管継手工	ねじ込み接合80A	口	9	消火栓採水口設置含む
			水道用白鋼管継手工	ねじ切り80A	口	8	
			フランジ接合	80A	口	1	
			水道用白鋼管据付工	φ50	m	6.2	
			水道用白鋼管切断工	φ50	口	3	
			水道用白鋼管継手工	ねじ込み接合80A	口	7	通気管防虫網設置含む
			水道用白鋼管継手工	ねじ切り80A	口	6	
			フランジ接合	50A	口	1	
	給配水管					1	
		作業土工			式	1	
			バックホウ掘削積み込		m3	3.7	
			管路埋戻工(機械)	(山砂)	m3	1.8	
			管路埋戻工(機械)	(発生土)	m3	1.7	
			発生土運搬工	L=2.0km	m3	2.0	
		材料			式	1	
			ポリエチレン二層管 (PP)	φ25	m	7.2	
			サドル付分水栓(ポリ管用)	φ50×φ25	個	1	
			サドル付分水栓用ソケット	φ25	個	1.0	
			PP用45° エルボ	φ25	個	2	
			鋼管SGP-VB	25A	m	1	
			鋼管用継手エルボ	25A	個	1	
			止水栓	φ25	個	1	
			止水栓ボックス		個	1	
			水抜栓	φ25×L400	個	1	
			水抜栓ボックス	φ150	個	1	
			散水栓	φ25	個	1	
			散水栓ボックス		個	1	
		布設					
			ポリエチレン管据付工	φ25	m	7.2	
			ポリエチレン管用継手工	φ25	口	4	
			ポリエチレン管切断工	φ25	口	4	新設4
			小口径鋼管据付工	25A	m	1.0	
			小口径鋼管継手工	ねじ込み接合25A	口	2	

設 計 数 量 総 括 内 訳 書

費 目	工 種	種 別	細 別	規 格	単位	数 量	備 考
			小口径鋼管継手工	管切断25A	口	2	
			小口径鋼管継手工	ねじ切り25A	口	4	
			止水栓取付工	φ25	箇所	2	水抜栓取付含む
			分水栓建込工(ポリ管)	φ50×φ25	箇所	1	
	舗装工						
		車道舗装					
			下層路盤工	RC-40 t=20cm	m2	1.0	
			上層路盤工	RM-40, t=15cm	m2	1.0	
			表層工	再生密粒度As (20F) t=5cm	m2	2.0	
				プライムコート (PK-3, 1.2L/m2)	ℓ	2.4	2.0×1.2
			仮舗装	再生As安定処理 t=5cm	m2	1.0	
			管明示シート工		m2	8.2	
	区画線工						
		実線	溶融式	W=15cm 塗布厚1.0mm	m	1.6	
	構造物撤去工						
		構造物取壊し工					
			舗装版切断工	t=15cm以下 (As舗装)	m	6.8	
			舗装版取り壊し積込工	t=15cm以下 (As舗装)	m2	2.9	
			アスファルト殻運搬工	t=5cm	m3	0.13	
			アスファルト殻処分費		t	0.31	
		殻運搬処理工					
			殻運搬処理	アスファルト t=5cm	m3	0.13	
					t	0.31	
	標識工						
		小型標識工	路側標識		式	1	標識構造図より

## 土工集計表

土工集計表

名 称	規 格・寸 法	単 位	数 量				摘 要
			防火施設	給水管	整地工	合計	
整地盛土	発生土	m3			46.3	46.3	
床掘	ハック材 0.8m3	m3	219.8			219.8	
埋戻し	種別A 発生土または良質土	m3	128.2			128.2	
〃	種別B 山砂	m3	45.4			45.4	
基面整正		m2	29.7			29.7	
バックホウ掘削積み込		m3		3.7		3.7	
管路埋戻工 (機械)	(山砂)	m3		1.8		1.8	
管路埋戻工 (機械)	(発生土)	m3		1.7		1.7	
発生土運搬工	L=2.0km	m3		2.0		2.0	
掘削土 (A)			219.8	3.7		223.5	
盛土 (B)			128.2	1.7	46.3	176.2	
残土処分	A-B÷0.9					27.7	



## 防火貯水槽

## 防火施設工 集計表

工種	種別	細 目	規 格	単位	数 量	摘 要
防火施設工						
	作業土工			式	1.0	
		床掘	バックホウ 0.8m3	m3	219.8	
		埋戻し	種別A 発生土または良質	m3	128.2	
		〃	種別B 山砂	m3	45.4	
		基面整正		m2	29.7	
	防火貯水槽					
		鋼製 防火貯水槽	40m3型	式	1.0	
		基礎碎石	RC-40t=15cm	m2	27.70	
		捨てコンクリート	18-8-40BBt=50mm	m3	1.39	
		全上型枠		m2	1.29	
		基礎コンクリート	18-8-40BBt=150mm	m3	3.77	
		型枠		m2	7.75	
		基礎部鉄筋	SD295D13	kg	195.57	
		MH周り基礎碎石	RC-40t=10cm	m2	2.61	
		MH周り補強コンクリート	18-8-40BBt=250mm	m3	0.49	
		全上型枠		m2	2.25	
	採水管・通気管（資材費）					
		水道用白鋼管	φ80×4m	m	6.60	

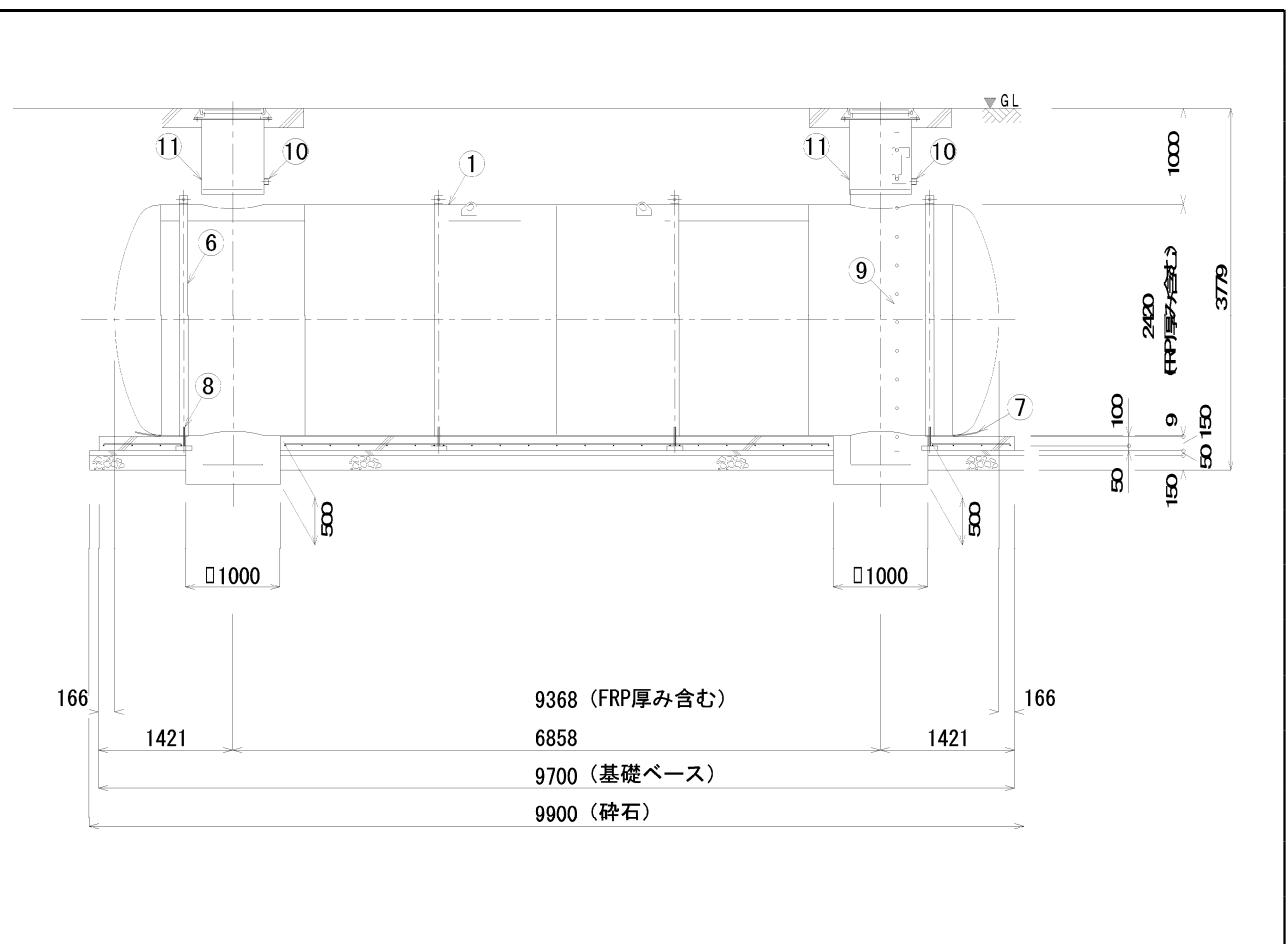
[illegible]

土 量 計 算 書

[illegible]

# 土 量 計 算 書

測 点	単 距 離	埋 戻 し A ( 発 生 土 )			埋 戻 し B ( 山 砂 )						備 考
		断面積 (m2)	平 均 (m2)	土量 (m3)	断面積 (m2)	平 均 (m2)	土量 (m3)	断面積 (m2)	平 均 (m2)	土量 (m3)	
					0.0	0.00	0.0				
①	0.700				6.1	3.05	2.1				
②	10.700				6.1	6.10	65.3				
	0.700				0.0	3.05	2.1				
控除 (基礎コン)					$2.8 \times 0.15 \times 9.7 =$		(4.1)				
控除 (貯水槽)					$40.0 \div 2 =$		(20.0)				
		0.0	0.00	0.0							
	1.000	11.3	5.65	5.7							
①	0.700	11.3	11.30	7.9							
A	0.666	11.3	11.30	7.5							
B	9.368	11.6	11.45	107.3							
②	0.666	10.8	11.20	7.5							
	0.700	10.8	10.80	7.6							
	0.900	0.0	5.40	4.9							
控除 (貯水槽)		$40.0 \div 2 =$		(20.0)							
控除 (マンホール)		$\phi 600 \times 0.7 =$		(0.2)							
	合計			128.2			45.4				



名 称	規 格	単位	算 式	数 量
基礎碎石	RC-40 t=15cm	m2	$9.9 \times 3.0 - 1.0 \times 1.0 \times 2$	27.700
捨て コンクリート	18-8-40BB t=50mm	m3	$27.700 \times 0.05$	1.385
全上型枠		m2	$(9.9 + 3.0) \times 2 \times 0.05$	1.290
基礎 コンクリート	18-8-40BB t=150mm	m3	$(9.7 \times 2.8 - 1.0 \times 1.0 \times 2) \times 0.15$	3.774
型枠	基礎コン型枠	m2	$(9.7 + 2.8) \times 2.0 \times 0.15$	3.750
	ビット部型枠	m2	$1.0 \times 4 \times 2 \times 0.5$	4.000
	合計	m2		7.750
基礎部鉄筋	SD295 D13	kg	構造図より	195.571
MH周り 基礎碎石	RC-40 t=10cm	m2	$1.7 \times 1.7 - 0.6 \times 0.6 \times \pi \div 4$	2.607
MH周り補強 コンクリート	18-8-40BB t=250mm	m3	$(1.5 \times 1.5 - 0.6 \times 0.6 \times \pi \div 4) \times 0.25$	0.492
全上型枠		m2	$1.5 \times 1.5 \times 4 \times 0.25$	2.250

[illegible]

[illegible]



給水配管工

[illegible]



給水管 土 工 数量総括表
---------------

[illegible]

## 給水管 土 工

## 数量計算書

項 目	計 算 式	数 量	備 考
舗装版切断工 t=15cm以下(As舗装)	t=5cm		
	$0.92 \times 2 + 0.60 = 2.44$		
	改め	2.4 m	
舗装版取り壊し積込 工(As舗装)	0cm超え15cm以下 t=5cm		
	$0.60 \times 0.92 = 0.552$		
	改め	0.6 m <sup>2</sup>	
アスファルト殻運搬 工	舗装版取り壊し積込工面積×t		
	$0.552 \times 0.05 = 0.03$		
	改め	0.03 m <sup>3</sup>	
バックホウ掘削積込	$0.60 \times 0.88 \times 0.92 = 0.49$		舗装部
	$0.60 \times 0.82 \times (5.00 + 1.24) = 3.07$		土砂部
	$0.60 \times 0.36 \times 0.60 = 0.13$		側溝部
	合計 = 3.69		
	改め	3.7 m <sup>3</sup>	
管路埋戻工(機械) (山砂)	$0.60 \times 0.53 \times 0.92 = 0.29$		舗装部
	$0.60 \times 0.36 \times (5.00 + 1.24) = 1.35$		土砂部
	$0.60 \times 0.36 \times 0.60 = 0.13$		側溝部
配水管控除	$\pi \times 0.060^2 \div 4 \times 8.20 = -0.02$		
	合計 = 1.75		
	改め	1.8 m <sup>3</sup>	

[illegible]

舖裝本復旧

[illegible]



## 舗装本復旧

## 数量計算書

項 目	計 算 式	数 量	備 考
舗装版切断工 t=15cm以下(As舗装)	t=5cm		
	$1.42 \times 2 + 1.60 = 4.44$		
	改め	4.4 m	
舗装版取り壊し積込工(As舗装)	0cm超え15cm以下 t=5cm		
	$1.60 \times 1.42 = 2.272$		
	改め	2.3 m <sup>2</sup>	
アスファルト殻運搬工	舗装版取り壊し積込工面積×t		
	$2.272 \times 0.05 = 0.11$		
	改め	0.1 m <sup>3</sup>	
表層工			
再生密粒度As20F t=5cm	舗装版取壊し積込み工計上 =	2.0 m <sup>2</sup>	
外側線	B-150 = 1.60		
	改め	1.6 m	

# 整 地 工

## 整地工 集計表

[illegible]

# 土 量 計 算 書

[illegible]

工 装 舖

舗装工 総括表

[illegible]

[illegible][illegible]

工 線 画 区



## 区画線工 集計表

[illegible]






# 構造物撤去工

## 構造物撤去工 総括表

[illegible]

[illegible][illegible]

計 画 平 面 図 S=1 : 100

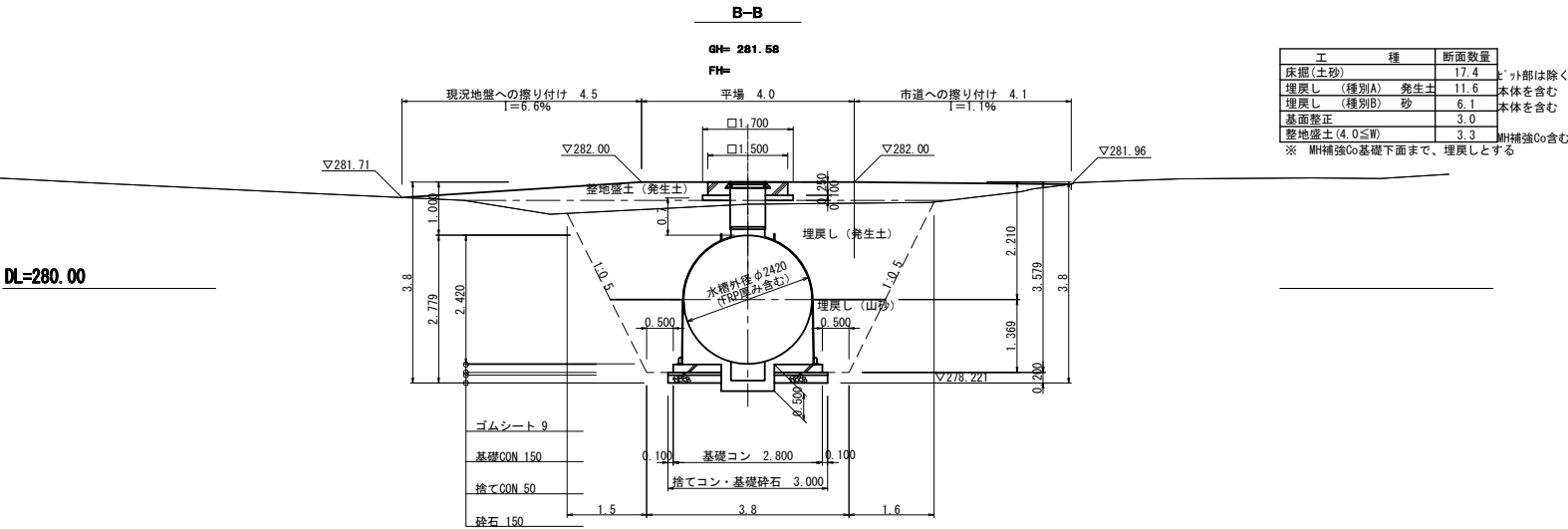
工種	細目	記号
防火貯水罐	鋼製 40m3	
フラット部分		
掘り付け部		
舗装復旧		
外側線		

採水管・通気管構造図参照		
事業名	大崎町防火水源地新設計案(鳴子温泉地域)	
箇所	大崎市鳴子温泉地域 畑山 地内	
工事名	令和7年度 鳴子温泉地域畑山地内防火貯水槽設置工事	
図名	計画平面図	
縮尺	1:100	位置
設計者		建設課長
大崎市		図番 1 / 9

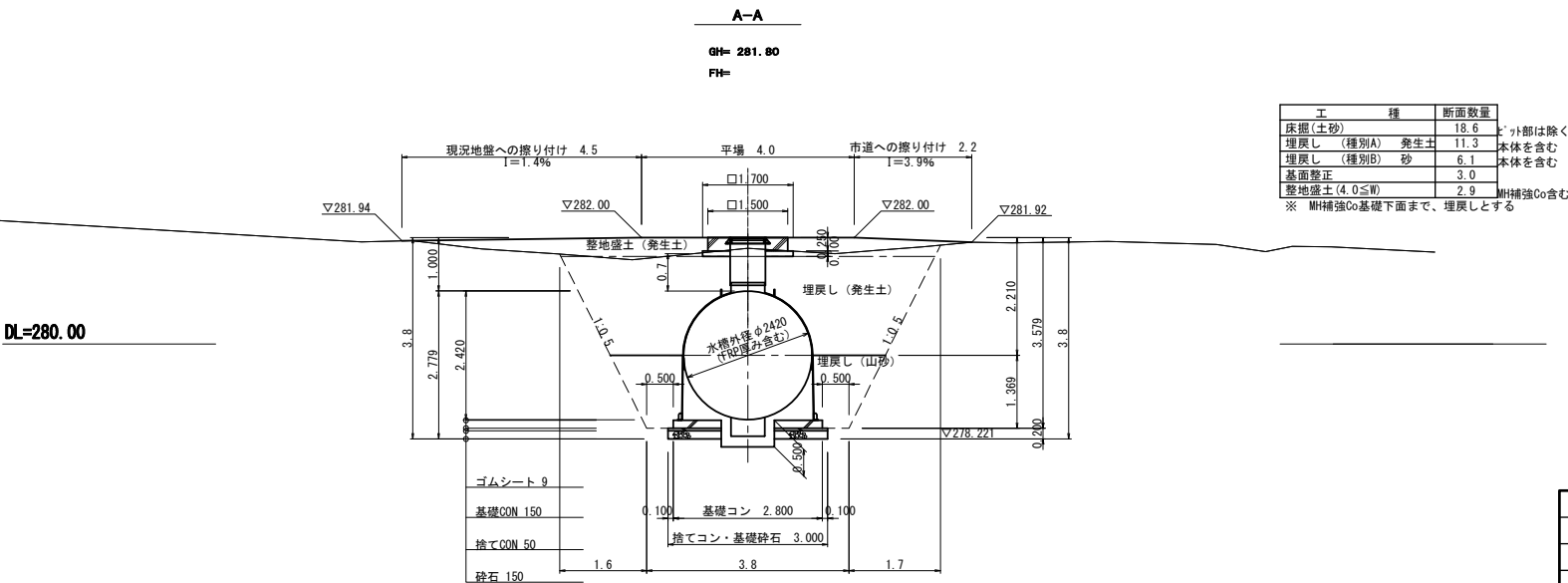
計画横断面図 (1/2)

施工時に支持地盤強度を確認し、地耐力不足の場合は改良等の対策を行う事

B-B 断面図



A-A 断面図

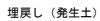


事業名	大崎市防火貯水塔新設計画 (鳴子温泉地域)		
箇所	大崎市鳴子温泉地域 畑山 地内		
工事名	令和7年度 鳴子温泉地域畑山地内防火貯水塔設置工事		
図名	計画横断面図 (1/2)		
縮尺	1:50	位置	
設計者		建設 課長	
大 崎 市	図番	2 / 9	

施工時に支持地盤強度を確認し、地耐力不足の場合は改良等の対策を行う事

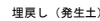


①—① 断面图



※ MH補強Co基礎下面まで、埋戻しとする

②-② 断面图



※ MH補強Co基礎下面まで、埋戻しとする

事業名	大崎市防火貯水槽新設設計業務（鳴子温泉地域）
-----	------------------------

箇 所	大崎市鳴子温泉地域 畑山 地内
-----	-----------------

工事名	令和7年度 鴨子温泉地熱利用地内防火放水機設置工事
-----	------------------------------

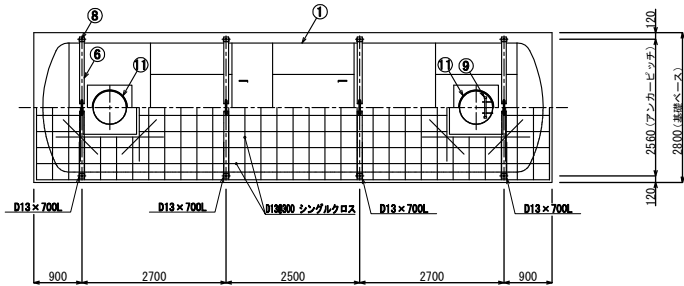
図名	計画横断面図 (2/2)
----	--------------

總 日	1:50	位置	
-----	------	----	--

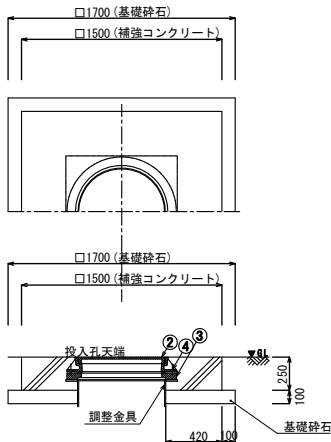
編 六	1.00	建設	
編計表		建設	

防火貯水槽 構造図（１）

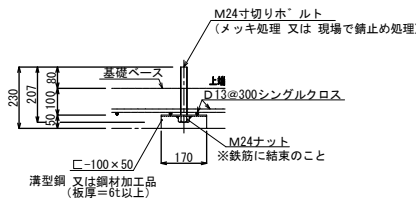
基礎詳細図  
(1/50)



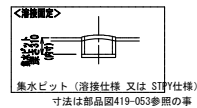
補強コンクリート部断面詳細  
(1/20)



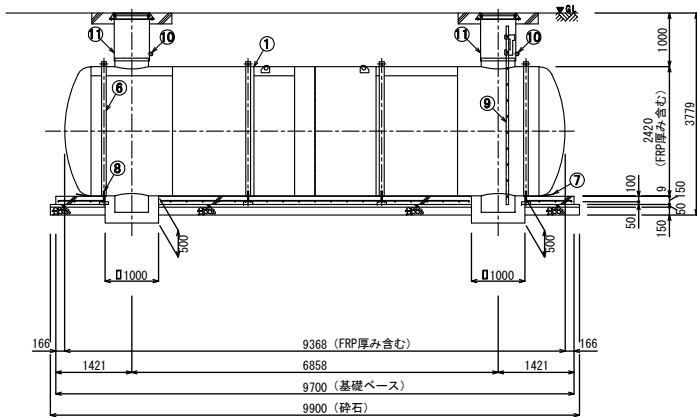
アンカーボルト詳細図  
(1/10)



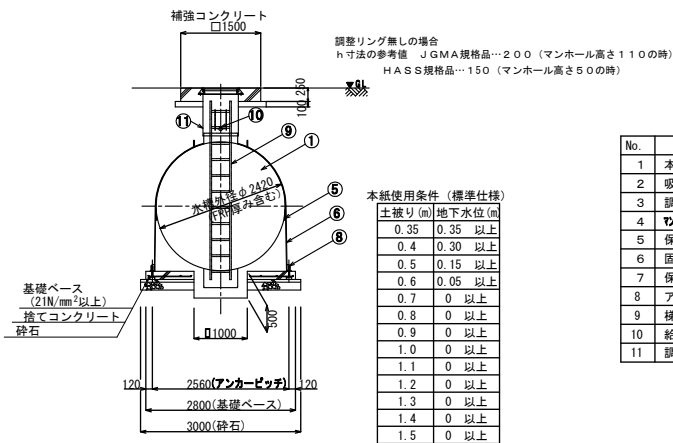
溶接固定詳細図  
(S=NS)



側面図  
(1/50)



断面図  
(1/50)



No.	名 称	材 質	数 量	仕 様	備 考
1	本体	SS400	1	t8×φ2400	
2	吸管投入孔鉄蓋	鋼鉄	2	φ600	客先仕様による
3	調整リング	コナリト	0~2	φ600	オプション
4	マニピュレータ、フット	メッキ SS400	0~8組	M16	寸切り、および、HASS規格のときに使用
5	保護ゴムシート A	ゴム	4	W120×t3	固定バンド用
6	固定バンド	SS400	4	—	
7	保護ゴムシート B	ゴム	1式	W400×t9	
8	アンカーボルト	SS400	8	M24	内作品
9	梯子	FRP	1	—	オプション、全長は埋設深さにより変わる
10	給水口サット	SUS304 (SS400)	0~2	20A~50A	オプション
11	調整金具	SS400	2	—	

※埋設深さは、各行政機関等の打合せにより決定すること。  
※マンホール種類、天端レベル、補強コンクリートは  
打ち合わせにより決定すること  
※基礎ベース寸法は、浮力条件及び客先仕様により決定する。  
（基礎ベースは、浮力＞地盤反力時のみ必要となる）

事業名	大崎市防火貯水槽新設設計業務（鳴子温泉地域）
箇 所	大崎市鳴子温泉地域 畑山 地内
工事名	令和7年度 鳴子温泉地域畑山地内防火貯水槽設置工事
図 名	防火貯水槽 構造図（１）
縮 尺	図示 位置
設計者	建設 課長
大 崎 市	図番 4 / 9

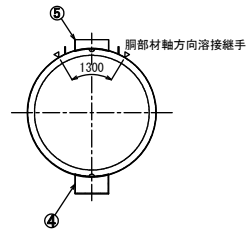
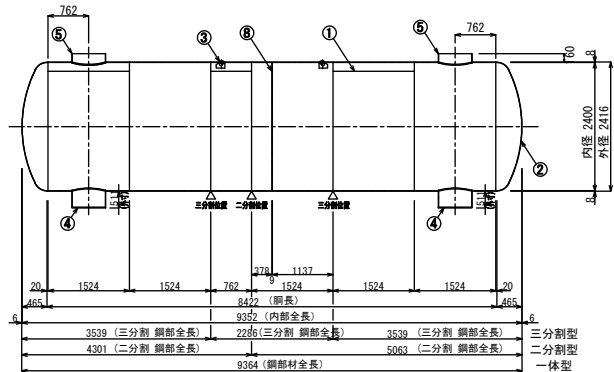
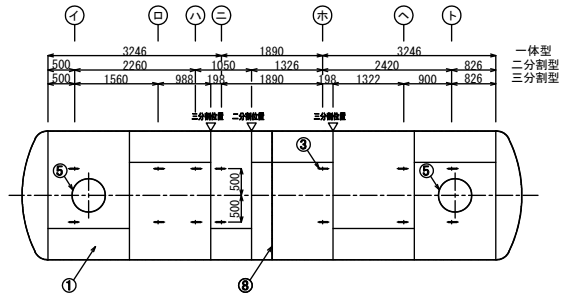


### 防火貯水槽 構造図 (2)

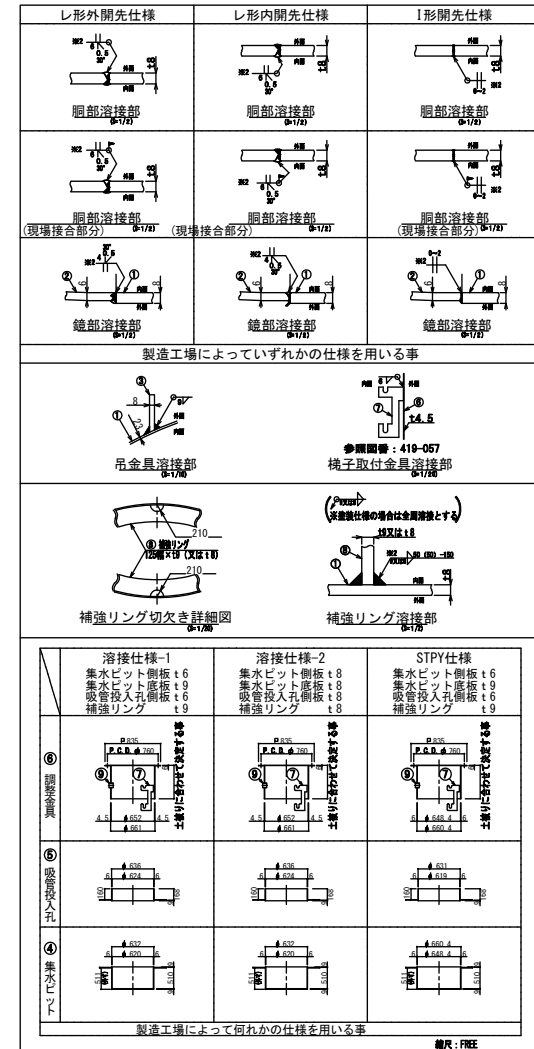
本体組立図  
(1/50)

吊金具の位置

分割方法	取付位置			
一体型	二		ホ	
二分割	イ	ハ	ホ	ト
三分割	イ	ロ	ニ	ホヘト



No.	名 称	材 質	数 量	仕 様	参照図書	備 考
1	胴板	SS400	5.5	t 8	—	JIS公差 ※1
2	鏡板	SS400	2	t 6	—	JIS公差
3	吊り金具	SS400	4~12	t19	419-051	
4	集水ビット	SS400	2	—	419-053	
5	吸管投入孔	SS400	2	—	419-052	
6	調整金具	SS400	2	—	419-052	
7	梯子取付金具	SUS304 (SS400)	4	t6(t19)	419-051	
8	補強リング	SS400	1	t9 (t 8) × 125	419-051-01	上下にR50欠き有り
9	給水口	SUS304 (SS400)	0~2	20A~50A	419-052	オプション



※1 3048巾の板×2枚、1524巾の板×2枚、762巾の板×1枚でも製造可能とする。

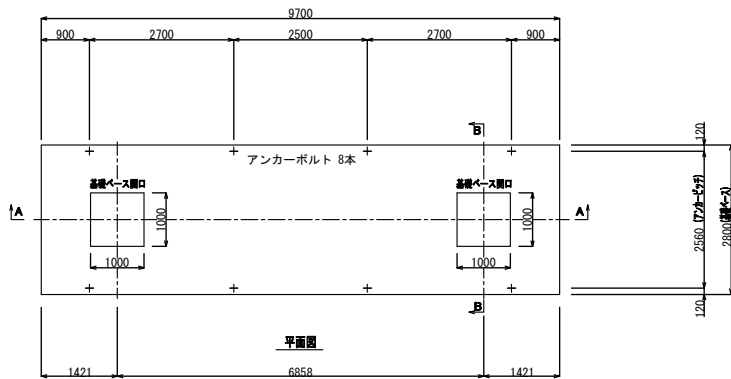
※2 溶接棒は、以下の相当品を使用する事。

SS400仕様でアーク溶接の場合	: JIS Z3211	
SS400仕様で半自動溶接の場合	: JIS Z3312	又は JIS Z3313
SS400仕様でサブマージの場合	: JIS Z3351	及び JIS Z3352

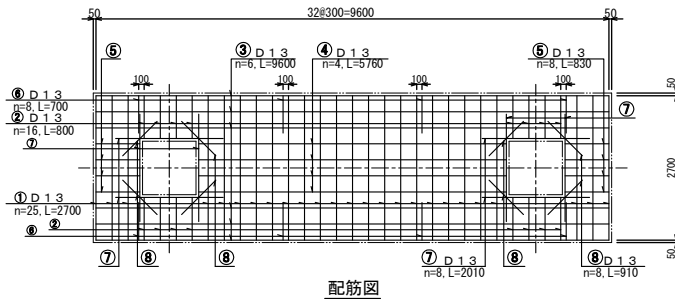
事業名	大崎市防火貯水罐新設設計業務（鳴子温泉地域）		
箇 所	大崎市鳴子温泉地域 畑山 地内		
工事名	令和7年度 鳴子温泉地域畑山地区防火貯水槽設置工事		
図 名	防火貯水槽 構造図（2）		
縮 尺	1:100	位置	
設計者		建設 課長	
大 崎 市	図番	5 / 9	

防火貯水槽 構造図 (3)

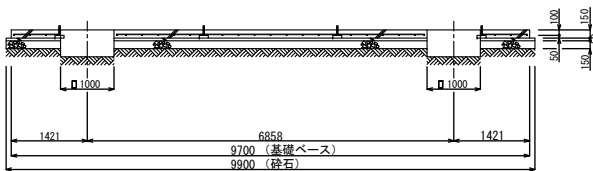
平面図  
(1/50)



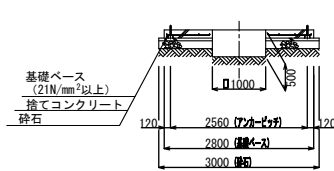
配筋図  
(1/50)



A-A断面図  
(1/50)



B-B断面図  
(1/50)

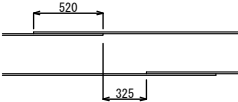


鉄筋重量表

記号	径	長さ	本数	単位重量	一本重り重量	質量 (kg)	重量 (N)	摘要
1	D13	2700	25	0.995	2.687	67.175	658.32	----
2	D13	800	16	0.995	0.796	12.736	124.81	----
3	D13	9600	6	0.995	9.552	57.312	561.66	----
4	D13	5760	4	0.995	5.731	22.924	224.66	----
5	D13	830	8	0.995	0.826	6.608	64.76	----
6	D13	700	8	0.995	0.697	5.576	54.64	----
7	D13	2010	8	0.995	2.000	16.000	156.80	----
8	D13	910	8	0.995	0.905	7.240	70.95	----
合 計 D13						195.571 kg	(1916.60 N)	
総重量						195.571 kg	(1916.60 N)	

※ D13、SD295以上を使用  
※ 鉄筋重量表は継手を考慮しない場合の重量としている。

継手詳細

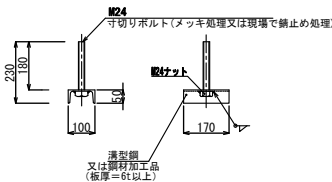


継手詳細

※継手長さは40d以上、隣合う継手の位置は25d以上とする。

アンカーボルト詳細図

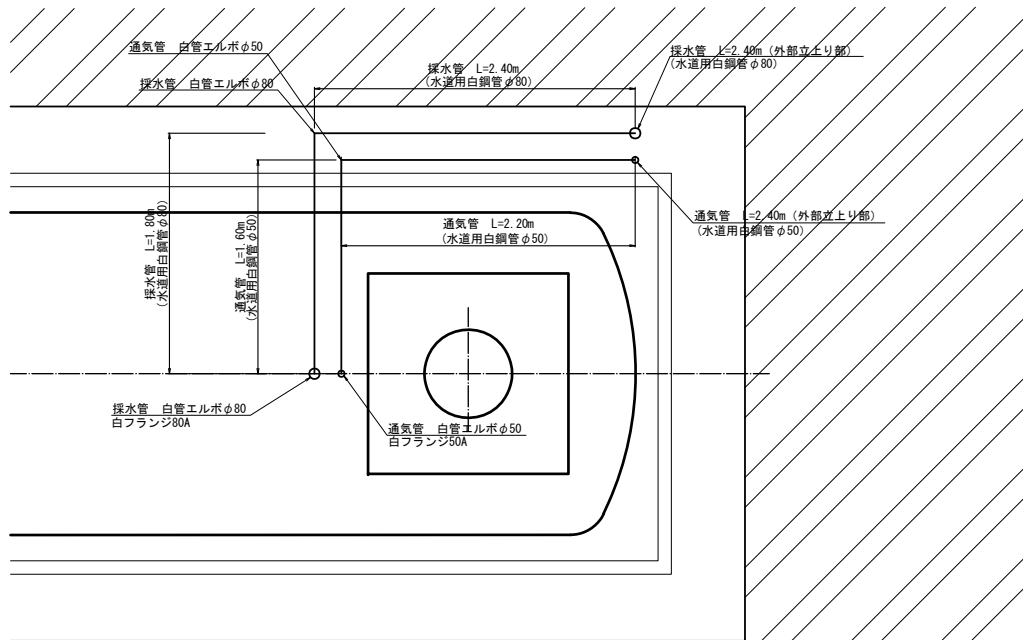
(1/10)※鉄筋に結束のこと



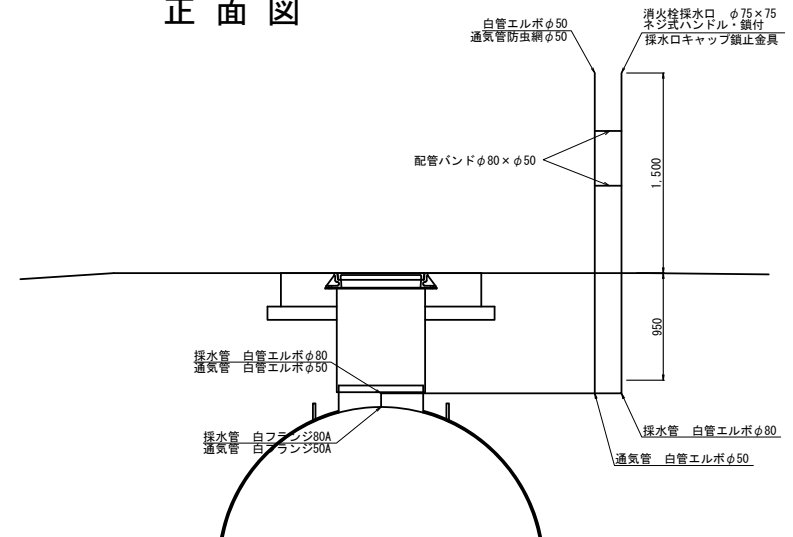
事業名	大崎市防火貯水槽新設設計業務 (鳴子温泉地域)		
箇所	大崎市鳴子温泉地域 畑山 地内		
工事名	令和7年度 鳴子温泉地域畑山地内防火貯水槽設置工事		
図名	防火貯水槽 構造図 (3)		
縮尺	1:100	位置	
設計者		建設 課長	
大 崎 市	図番	6 / 9	

採水管・通気管計画図 S=1:20

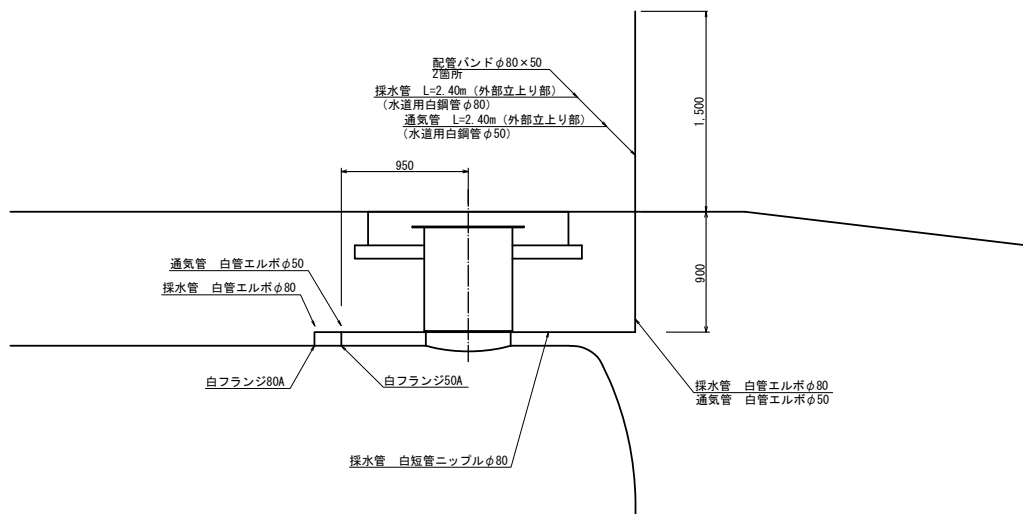
平面图



正面図



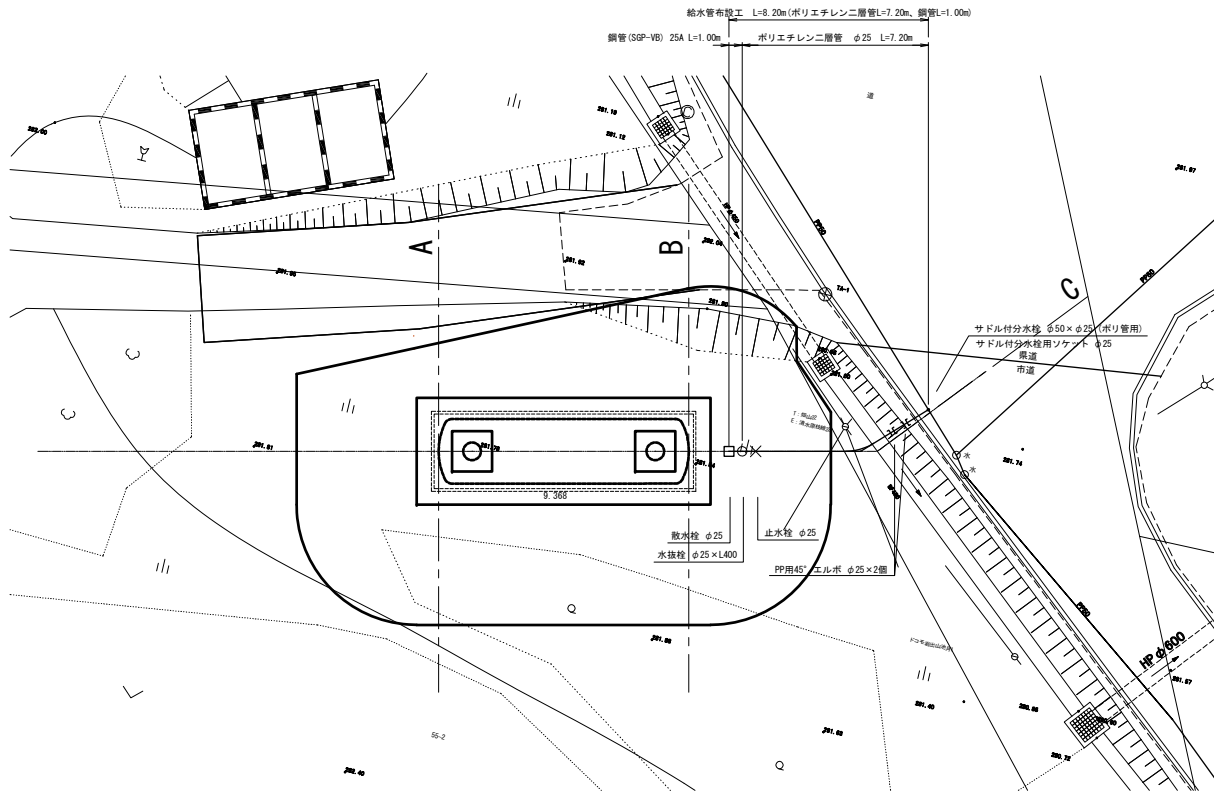
側面図



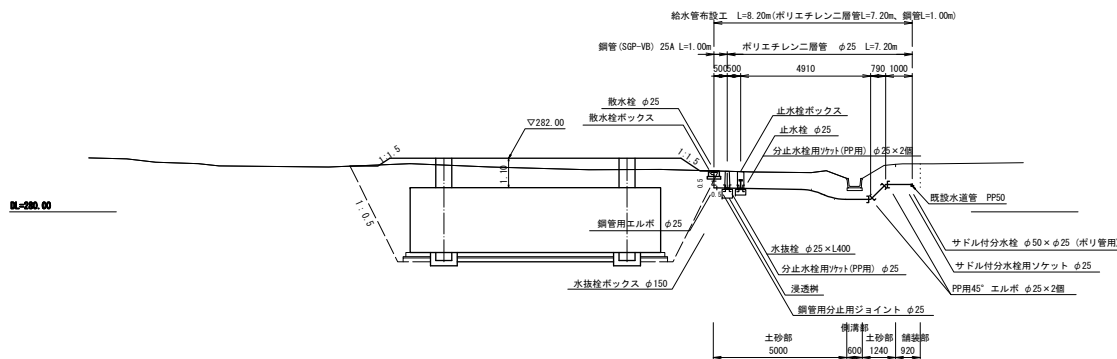
事業名	大崎市防火水槽新設設計業務（鴨子温泉地域）		
箇 所	大崎市鴨子温泉地域 畑山 地内		
工事名	令和7年度 鴨子温泉地域畑山地内防火水槽設置工事		
図 名	採水管・通気管計画図		
縮 尺	1:20	位置	
設計者		建設課長	
大 崎 市	図番	7 / 9	

# 給水配管計画図

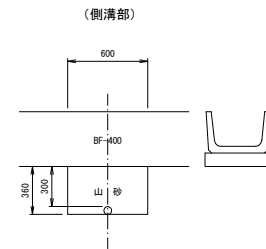
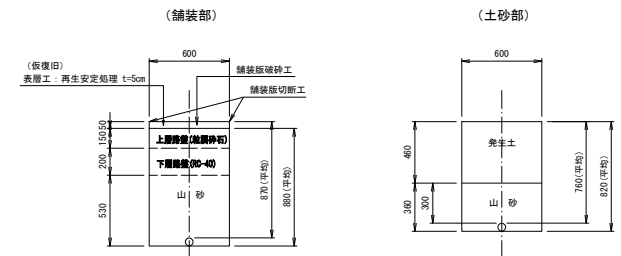
給水配管平面図 S=1/100



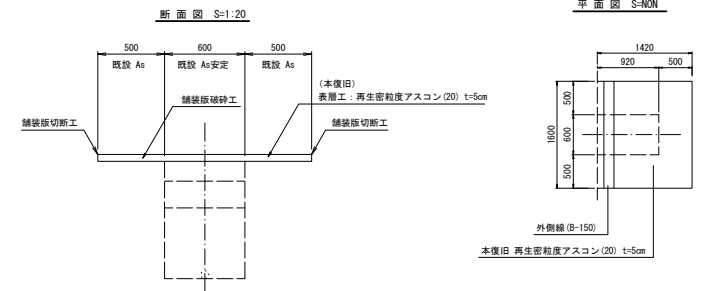
給水配管横断面図 S=1/100



掘削復旧断面図 S=1:20



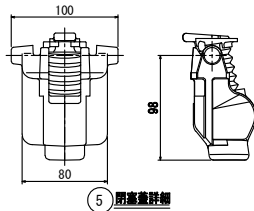
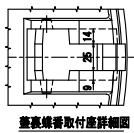
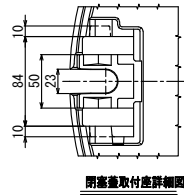
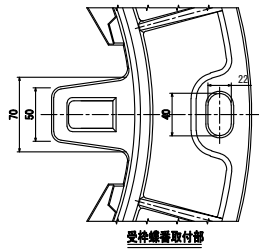
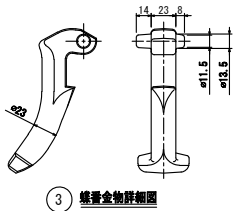
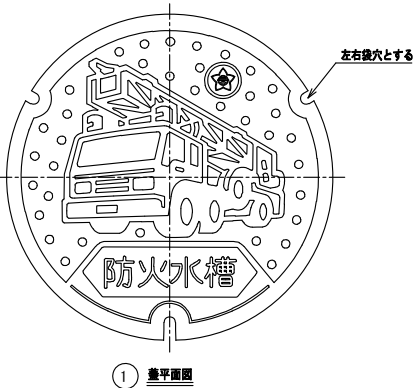
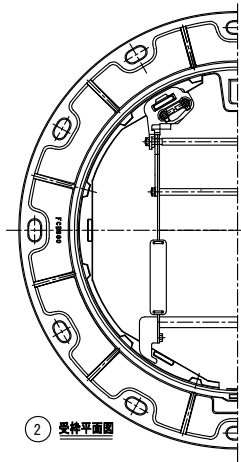
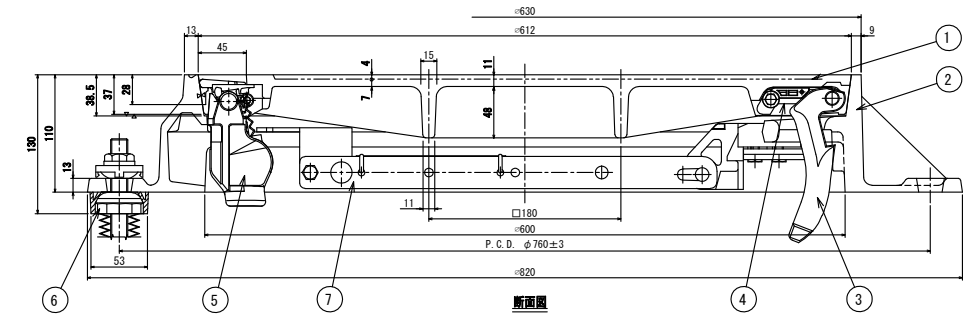
(舗装本復旧)



事業名	大崎市防火水槽新設設計業務 (鳴子温泉地域)		
箇所	大崎市鳴子温泉地域 畑山 地内		
工事名	令和7年度 鳴子温泉地域畑山地内防火水槽設置工事		
図名	給水配管計画図		
縮尺	図示	位置	
設計者		建設課長	
大崎市	図番	8/9	

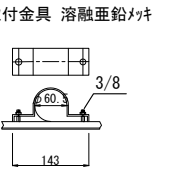
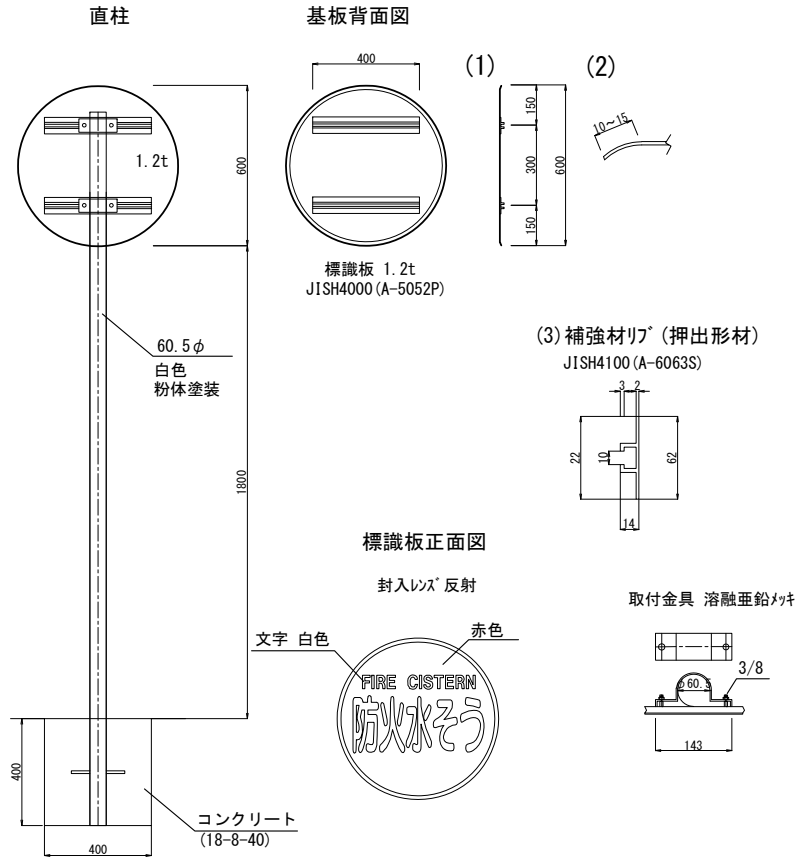
標 識 構 造 図

人孔蓋詳細図



品番	名称	材質	個数	備考
1	蓋	FR700	1	
2	受 弁	FR600	1	
3	継ぎ金物	FR600	1	
4	継ぎ弁え	ナイロン	1	
5	閉 塞 蓋	FR600	1組	
6	別材継ぎ金物	別774-4	3	
7	転倒防止蓋	SE3M	1	

路側標識 S=1:10



事業名	大崎市防火水槽新設設計業務 (鳴子温泉地域)
箇 所	大崎市鳴子温泉地域 畑山 地内
工事名	令和7年度 鳴子温泉地域畑山地内防火水槽設置工事
図 名	標 識 構 造 図
縮 尺	図示 位置
設計者	建設課長
大 崎 市	図番 9 / 9